

# 中華民國銀行公會

九十年度年報

## >>> 目錄

壹、中華民國銀行公會沿革及功能.....	2
貳、公會組織系統.....	4
參、中華民國金融概況.....	8
肆、會務報導.....	34
伍、業務報導.....	36
陸、附錄	
一、中華民國金融體系.....	50
二、本國銀行財、業務概況.....	52
三、中華民國金融機構在國外設立分支機構地區別、國家別統計.....	54
四、外國銀行在華設立分行及代表人辦事處地區別、國家別統計.....	55
五、本會大事記.....	56
六、中華民國銀行公會會員單位所屬總機構名單.....	58

## 【壹、中華民國銀行公會沿革及功能】

中華民國銀行商業同業公會全國聯合會（簡稱中華民國銀行公會）成立於民國七十二年八月九日，係以台北市銀行商業同業公會為基礎，聯合台灣省銀行商業同業公會聯合會及高雄市銀行商業同業公會，依據商業團體法之規定，報請內政部核准，共同組成，會址設於台北市館前路46號8樓，第一屆理事長為孫義宣先生。民國七十三年元月份起，台北市銀行商業同業公會將歷年來之全國性銀行公會業務，移轉由中華民國銀行公會接管，以發揮整體性功能。民七十五年八月九日舉行第二屆第一次會員代表大會，選舉第二屆理、監事，孫義宣先生蟬聯理事長。民國七十八年八月七日召開第三屆第一次會員代表大會，再次改選理、監事，孫義宣先生兩屆法定任期屆滿，改推許遠東先生接任理事長。民國八十一年八月一日第四屆第一次會員代表大會後，接續選舉理、監事，許遠東先生當選連任。民國八十四年三月二十三日，許理事長本職榮調中央銀行總裁，不克兼任，由葉常務理事國興暫代。民國八十四年八月五日舉行第五屆第一次會員代表大會及理事會議，選出羅際棠先生為本會第五屆理事長。民國八十七年八月十四日舉行第六屆第一次會員代表大會選舉第六屆理、監事，羅際棠先生當選連任理事長。民國八十九年五月十九日，羅理事長因在其本職單位台灣銀行董事長任內屆齡退休，理事長職務由常務理事李庸三先生暫行代理，爰至同年七月二十日，舉行第六屆第二十次理事會議補選理事長，由李常務理事庸三獲選真除理事長。民國九十年八月十七日，本會召開第七屆第一次會員代表大會，同時選舉第七



前任李理事長庸三先生



屆理、監事，仍由李庸三先生蟬聯理事長。

依據中華民國銀行公會章程規定，公會以協助政府推行金融政策，促進經濟發展，協調同業關係及增進同業之共同利益為宗旨。主要任務為推行財經金融政策及商業法令，配合經濟發展研商各業資金之供需調劑，協調同業間共同性各項業務規章之釐訂及編纂，增進國內外金融業務之聯繫、調查、統計、諮詢、研究、發展及發行刊物，維護會員合法權益及調處同業間業務爭



現任陳理事長木在先生

執，促進會員間徵信資料之交流、研析、編報及建立重要授信客戶資料，整合會員間資訊系統之策劃，加強會員單位員工之互助、救濟、進修、聯誼及公益事業之舉辦暨服務道德自律規範之推行，參加國際性金融組織推展國民外交，接受政府或團體委託辦理與研究建議事項，以及參與各項社會公益活動等。

基於上述宗旨與任務，公會乃為政府與會員銀行以及會員銀行與社會大眾間之橋樑。

## 【貳、公會組織系統】

中華民國銀行公會含有三個會員公會，即台北市銀行商業同業公會、台灣省銀行商業同業公會聯合會及高雄市銀行商業同業公會，而各會員公會所屬會員總機構，截至民國九十年底止，合計為六十家（詳附錄六），計台北市四十六家、台灣省十家、高雄市四家。至於北高兩院轄市及台灣省屬各縣（市）開業之分支機構，亦均分別加入北高兩市及台灣省各縣（市）之銀行公會，參與地區性公會之會務運作。

茲將各級銀行公會系統列圖如下：

各 級 銀 行 公 會	總機構	分支機構
中華民國銀行商業同業公會全國聯合會	<60>	
台北市銀行商業同業公會	<46>	( 653 )
台灣省銀行商業同業公會聯合會	<10>	( 705 )
高雄市銀行商業同業公會	<4>	( 304 )
台北縣銀行商業同業公會	<1>	( 368 )
桃園縣銀行商業同業公會		( 207 )
新竹縣銀行商業同業公會		( 32 )
苗栗縣銀行商業同業公會		( 39 )
台中縣銀行商業同業公會		( 122 )
彰化縣銀行商業同業公會		( 89 )
南投縣銀行商業同業公會		( 37 )
雲林縣銀行商業同業公會		( 49 )
嘉義縣銀行商業同業公會		( 16 )
台南縣銀行商業同業公會		( 88 )
高雄縣銀行商業同業公會		( 105 )
屏東縣銀行商業同業公會		( 71 )
宜蘭縣銀行商業同業公會		( 35 )
花蓮縣銀行商業同業公會	<1>	( 25 )
台東縣銀行商業同業公會	<1>	( 17 )
澎湖縣銀行商業同業公會		( 6 )
基隆市銀行商業同業公會		( 27 )
新竹市銀行商業同業公會	<1>	( 68 )
台中市銀行商業同業公會	<5>	( 153 )
嘉義市銀行商業同業公會		( 51 )
台南市銀行商業同業公會	<1>	( 100 )

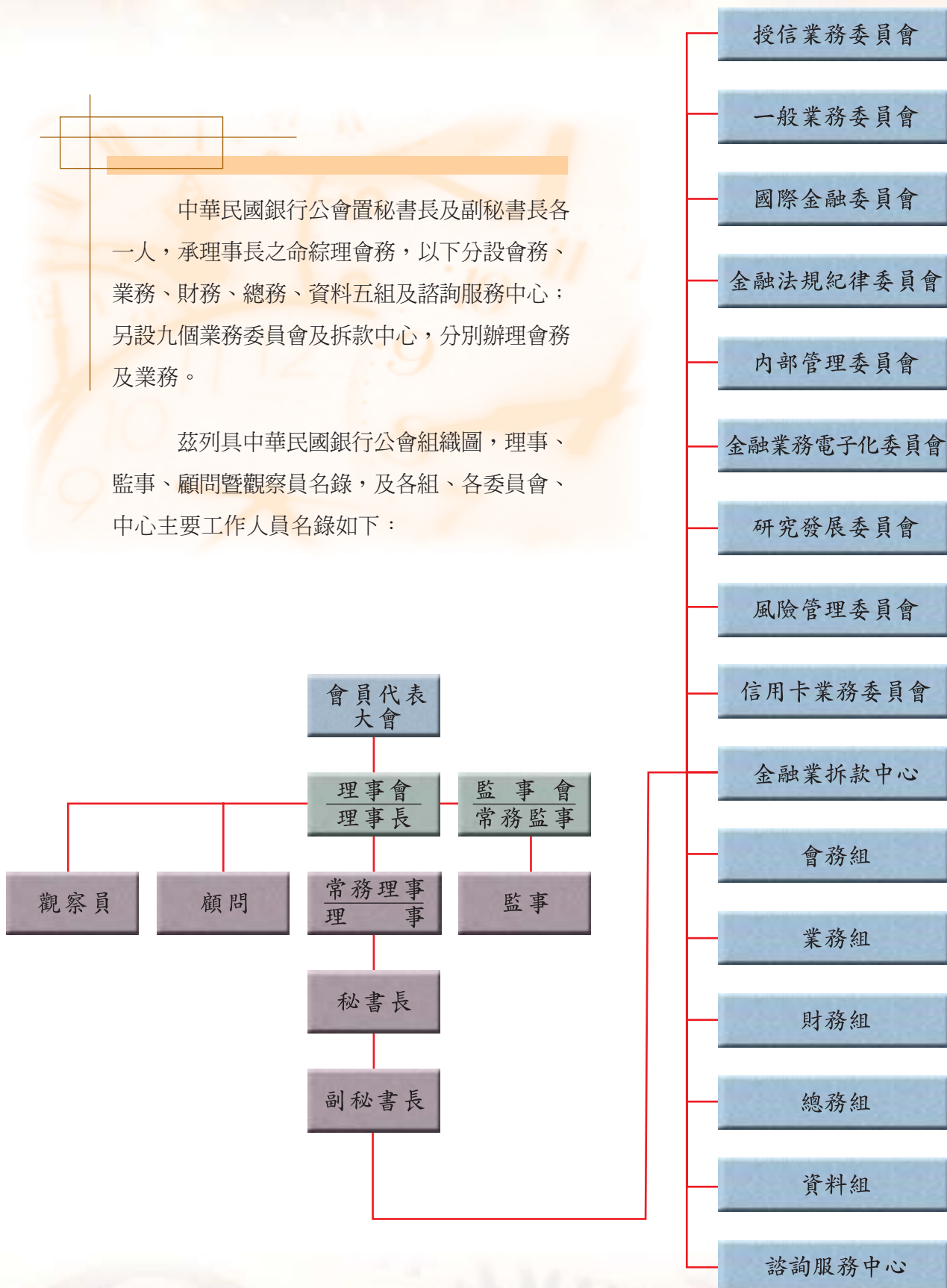
註：< >符號內數字係總機構會員數。

( )符號內數字係分支機構會員數。



中華民國銀行公會置秘書長及副秘書長各一人，承理事長之命綜理會務，以下分設會務、業務、財務、總務、資料五組及諮詢服務中心；另設九個業務委員會及拆款中心，分別辦理會務及業務。

茲列具中華民國銀行公會組織圖，理事、監事、顧問暨觀察員名錄，及各組、各委員會、中心主要工作人員名錄如下：



# 中華民國銀行公會第七屆理監事顧問暨觀察員名錄

民國九十年十二月底

職 稱	姓 名	現任服務單位
前任理事長	李 庸 三	中國國際商業銀行董事長
現任理事長	陳 木 在	台灣銀行董事長
常 務 理 事	汪 國 華	世華聯合商業銀行董事長
	梁 成 金	合作金庫銀行董事長
	魏 啓 林	台灣土地銀行董事長
	陳 建 隆	第一商業銀行董事長
	許 德 南	華南商業銀行總經理
	黃 永 仁	玉山商業銀行董事長
理 事	趙 捷 謙	中國農民銀行董事長
	張 伯 欣	彰化商業銀行董事長
	林 基 源	台北銀行董事長
	鄭 深 池	交通銀行董事長
	黃 榮 顯	中央信託局局長
	丁 桐 源	萬通商業銀行總經理
	盧 止 昕	華信商業銀行董事長
	林 坤 鐘	花蓮區中小企業銀行總裁
	黃 水 成	郵政儲金匯業局局長
	吳 志 偉	新竹區中小企業銀行總經理
	洪 信 德	遠東國際商業銀行總經理
	陳 勝 宏	陽信商業銀行董事長
	游 國 治	台北國際商業銀行總經理
	陳 逸 平	上海商業儲蓄銀行總經理
	王 全 喜	富邦商業銀行總經理
	陳 份	中華商業銀行總經理
	劉 政 德	安泰商業銀行總經理
	李 憲 章	聯邦商業銀行總經理
	駱 錦 明	台灣工業銀行總經理
	王 文 猷	台新國際商業銀行總經理
	趙 元 旗	大安商業銀行總經理
	林 進 財	大眾商業銀行總經理
	范 義 桓	台開信託公司總經理
	蔡 裕 彰	台中商業銀行總經理
	陳 昭 松	日盛國際商業銀行總經理
	蘇 天 佑	第七商業銀行總經理
常 務 監 事	辜 謙 松	中國信託商業銀行董事長
監 事	劉 泰 英	中華開發工業銀行董事長
	曾 廣 倫	中興票券金融公司總經理
	林 誠 一	誠泰商業銀行董事長
	劉 炳 輝	板信商業銀行董事長
	胡 建 助	萬泰商業銀行總經理
	張 光 明	台東區中小企業銀行董事長

※ 李庸三先生已於91年2月1日接任財政部部長

※※ 91年2月27日第六次理事會補選接任本會理事長

※※※ 91年3月28日第七次理事會補選接任本會常務理事

※※※※ 91年2月27日第六次理事會遞補接任本會理事



	鍾 魁 生	中國輸出入銀行總經理
	陳 芳 烈	台南區中小企業銀行總經理
	吳 文 科	亞太商業銀行總經理
	陳 麗 常	高雄區中小企業銀行總經理
候 補 監 事	張 英 哲	三信商業銀行總經理
顧 問	邱 錦 德	聯信商業銀行董事長
	莊 信 雄	高雄銀行總經理
	殷 義 男	泛亞商業銀行總經理
	林 文 隆	華僑商業銀行總經理
	張 吉 平	慶豐商業銀行總經理
	李 基 存	中華票券金融公司總經理
	李 明 賢	匯通商業銀行董事長
	李 勝 彥	台灣銀行總經理
	蘇 金 豐	台灣中小企業銀行總經理
	張 子 富	華南商業銀行總經理
	莊 有 德	復華證券金融公司總經理
	劉 邦 義	國際票券金融公司總經理
	林 茂 雄	中興商業銀行總經理
觀 察 員	蔣 家 禹	美國運通銀行台北分行副總裁
	李 天 成	德意志銀行台北分行總經理

## 中華民國銀行公會各組各委員會及中心主要工作人員名錄

民國九十年十二月底

職稱	姓 名	專任或兼任
秘書長	郭 玉 麒	安泰證券金融公司總經理兼任
副秘書長	王 濬 智	合作金庫銀行總稽核兼任
授信業務委員會主任委員	郭 清 水	華南商業銀行副總經理兼任
一般業務委員會主任委員	陳 季 筑	中國國際商業銀行副總經理兼任
國際金融委員會主任委員	鄧 振 維	台灣銀行副總經理兼任
金融法規紀律委員會主任委員	何 昌 明	台北銀行副總經理兼任
內部管理委員會主任委員	劉 必 遠	合作金庫銀行副總經理兼任
金融業務電子化委員會主任委員	周 昭 雄	台灣銀行資訊室主任兼任
研究發展委員會主任委員	王 鵬 松	中國國際商業銀行經濟研究處處長兼任
風險管理委員會主任委員	王 濬 智	合作金庫銀行總稽核兼任
信用卡業務委員會主任委員	蔡 孟 峰	台新商業銀行副總經理兼任
金融業拆款中心召集人	李 勝 彥	台灣銀行總經理兼任
秘書	許 秀 雄	專任
秘書	王 聰 明	專任
會務組長	周 玉 敏	專任
業務組長	高 仙 華	專任
財務組長	劉 昌 鑾	兼任
總務組長	莊 雅 評	專任
資料組長	蔡 美 玲	專任
諮詢服務中心主任	李 蔭 棠	專任





中華民國經濟

金融概況



## 【參、中華民國經濟金融概況】

### (壹)、總體經濟概述

#### 一、經濟成長

民國90年國際景氣急遽降溫，嚴重衝擊我國經濟表現，進出口貿易雙雙出現嚴重的衰退，加以國內股市表現不佳及失業率不斷向上攀升，國內外需求明顯轉弱。惟因我國進口衰退幅度大於出口，故在國外淨需求擴增下，第1季經濟成長率仍能維持0.91%的正成長；但第2季起，由於國內需求急遽惡化，故雖國外需求對經濟成長仍有正的貢獻度，但該季經濟成長率急速轉為衰退2.35%。

9月11日，美國爆發恐怖攻擊事件，重創各國消費與企業信心，除導致原已疲弱不振的全球景氣再度下挫外，亦直接衝擊我國景氣復甦的腳步；而國內不但失業情勢未見改善，又遭受連續兩個颱風肆虐，國內需求明顯萎縮，第3季經濟衰退幅度擴大至4.21%，是民國64年第2季第一次石油危機以來的新低。第4季經濟表現略有起色，但仍呈現負成長1.87%，全年經濟成長為負1.91%，此數字和主計處2月預測的正成長5.98%，向下修正7.89個百分點之多，修正幅度之大歷來僅見，亦可看出經濟情勢惡化速度之快。

#### 二、物價

90年雖因新台幣貶值導致進口成本上升，對物價造成上漲的壓力，惟因全球景氣降溫，需求萎縮，國際原油、農工原料及製成品價格均呈走低，加上關稅稅率調降與國內市場更加開放，內銷市場競爭激烈，致使全年消費者物價相當平穩，甚至在5、6月出現連續2個月的衰退，至12月，消費者物價更較89年同月相較下跌1.69%，是36年以來最大跌幅。綜觀90年全年消費者物價指數平均下跌0.01%，是16年來首度物價下跌；其中商品類下跌0.98%，服務類上漲1.17%。商品類呈現下跌，主因(1)國內、外景氣降溫，商品需求萎縮；(2)內銷市場競爭劇烈，價格下跌。服務類漲幅溫和，主因(1)教養娛樂類在學雜費調漲帶動下，價格上漲；(2)薪資調幅有限。

#### 三、對外貿易

受國際景氣急轉直下影響，民國90年我國主要的科技產品出口受創甚深，影響所及，美國911事件，更使低迷的經濟雪上加霜，整體出口每況愈下；出口除了2月份因受比較基期較低因素致使有正成長之外，其餘月份則多為2位數負成長；累計90年出口總值1,229.0

億美元，較上年減少 17.1%，創下歷年最大跌幅。

進口方面，由於民間投資嚴重衰退，連帶使資本設備進口大幅減少、國內需求疲弱；加以出口引伸需求亦大幅降低，進口衰退程度比出口衰退更為嚴重；90年進口總值 1,072.4 億美元，較上年減少 23.4%，為歷年最大跌幅；綜觀 90 年進口累計值，資本設備、農工原料及消費品進口均較上年減少，其中資本設備進口受機械、資訊與通信產品及精密儀器等進口衰退影響，進口減幅 31.6% 最為嚴重。

出入超方面，由於進口跌幅大於出口減幅，故累計貿易出超 156.6 億美元，較上年大幅增加 73.5 億美元或 88.4%，出超金額為民國 77 年以來新高。

#### 四、國際收支

90 年第 1 季由於進口衰退幅度遠大於出口衰退幅度，經常帳順差 40.63 億美元，為 85 年第 4 季以來的次高值；而金融帳在外資大量匯入投資台北股市之挹注下，也在連續 3 季淨流出後出現首次淨流入 13.01 億美元。由於經常帳的大量順差及金融帳呈現資金淨流入，90 年第 1 季國際收支順差 56.66 億美元，為 77 年第 1 季以來順差的次高值。



雖然第 2 季經常帳仍維持 34.12 億美元的順差，但因新台幣貶值的壓力使國人外匯存款增加，銀行國外債權因而增加，故雖外資仍持續大量匯入從事證券投資，但金融帳轉而出現 32.80 億美元的淨流出，第 2 季國際收支因而轉為逆差 6.01 億美元。

第 3 季經常帳順差持續攀升，順差 44.91 億美元，是 14 年來新高。而新台幣匯率波動大，外匯存款持續增加，致使整體金融帳仍呈淨流出 7.38 億美元。總計第 3 季國際收支為順差 41.5 億美元，比第 2 季逆差 6.01 億美元表現為佳。

由於第 4 季商品貿易進口減額大於出口減額，致商品貿易順差創歷年單季最高紀錄，此外受到美國發生 911 恐怖攻擊事件影響，國人旅行支出大幅減少，勞務收支逆差縮減，致使經常帳順差 70.62 億美元，為歷年單季之最高值。金融帳方面，由於外匯存款解約，致銀行國外淨資產減少，加上外資投資國內證券仍呈淨流入 29.3 億美元，致使金融帳由上季淨流出轉呈淨流入 18.81 億美元，總計第 4 季國際收支為順差 81.38 億美元。

累計 90 年全年國際收支順差 173.53 億美元，其中經常帳順差 190.28 億美元，為歷年最高值，金融帳呈小幅淨流出 8.36 億美元。



## (貳)、金融情勢概述

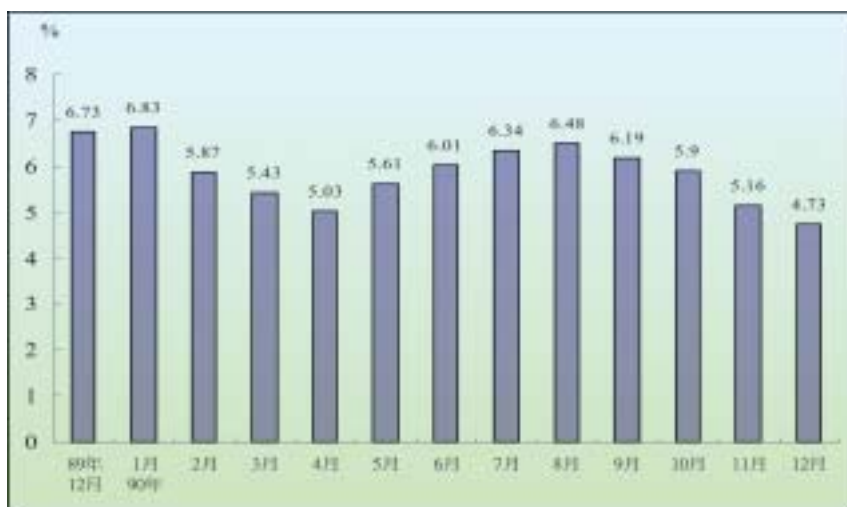
### 一、中央銀行採行寬鬆貨幣政策

鑒於預期90年物價漲幅有限，且外需將大幅減弱，為擴大內需，以維持經濟的適度成長，中央銀行於89年底開始調降重貼現率及擔保放款融通利率，至90年底，總計調降12次，重貼現率降至2.125%，創歷史新低記錄。

除了陸續調降各項貼放利率之外，為減輕銀行營運成本，中央銀行於90年10月4日亦宣布調降存款準備率，釋出1,946億元強力貨幣，加權平均存款準備率由6.22%降為5%，這是央行自88年2月以來再度調降存款準備率。

此外，經央行多次降息，市場利率已經遠低於原先的準備金乙戶利率4%，為合理反映市場利率水準，央行決定自10月4日起調降各銀行存放央行存款準備金乙戶利率為2.5%，並自11月起將準備金乙戶成數由原規定之6成降為5成5。另為配合新台幣存款準備率調降，央行10月4日將外匯存款準備率由10%降為5%，11月8日再降至2.5%。

### 貨幣供給額 M2 日平均餘額年增率



資料來源：金融統計月報，中央銀行經濟研究處編印，91年1月。

### 二、貨幣總計數 M2 日平均餘額年增率創歷史新低

由於經濟情勢不佳，貨幣資金需求不強，且股市表現不佳，90年貨幣總計數M1A及M1B日平均餘額年增率分別連續出現10個月及7個月負成長。惟因中央銀行持續降息引導銀行利率走低，其中定期性存款降幅高於活期性存款降幅，定期與活期存款利差縮小，導致定期性存款移往活期性存款，且10月之後股市開始回升，故負成長幅度呈現逐月縮小之勢，其中M1A年增率至12月恢復0.07%的正成長，M1B更在股市回升，交易性貨幣需求增加

的帶動下，年增率自9月起由負轉正，12月年增率出現10.72%的跳躍式正成長，且創19個月以來新高。累計90年全年平均，M1A及M1B日平均餘額年增率分別為-4.69%及-1.02%，分別均較上年減少了10個百分點以上。

## 89 年底至 90 年底中央銀行調降利率一覽表

單位：%

實施日期	重貼現率	擔保放款 融通利率	短期融 通利率	實施背景
89/12/29	4.625	5.000	9.625	• 銀行信用緊縮，有年開資金需求 • 股市下挫，金融面與實質面惡化
90/2/2	4.375	4.750	9.625	• 失業率上揚，89 年 M2 成長創歷史新低 • FED 一個月內降息 1 個百分點
90/3/6	4.25	4.625	9.625	• 民間生產與商業活動趨緩 • 全球景氣持續降溫
90/3/30	4.125	4.500	9.625	• 景氣對策信號出現連續 3 個月藍燈 • M2 年增率再創新低
90/4/23	4.000	4.375	9.625	• 失業率升高，銀行放款與投資減緩 • 企業獲利與設備利用率不如預期
90/5/18	3.750	4.125	6.000	• Fed 第 5 度降息 • 民間消費保守，授信緊縮惡化
90/6/29	3.500	3.875	5.57	• 主計處公佈第一季 GDP 僅成長 1.06% • Fed 第 6 度降息
90/8/20	3.250	3.625	5.500	• 第二季 GDP 衰退 2.35%，全年預測負 0.37% • 預期 Fed 即將第七度降息
90/9/19	2.75	3.125	5.000	• 美國發生 911 事件，Fed 緊急降息 2 碼 • 美股大跌，預期美國景氣延後復甦將影響我國
90/10/4	2.500	2.875	4.750	• Fed 降息 2 碼反映美國民間消費與投資之 • 疲弱，對我國景氣復甦時程有重大影響
90/11/8	2.250	2.625	4.500	• Fed 降息 2 碼，全球景氣持續減緩 • 國內民間消費因失業率上升而趨於保守
90/12/28	2.125	2.500	4.375	• 景氣擴張力道薄弱 • 日圓匯價重挫，帶動新台幣跟進貶值 • 物價平穩

在M2年增率方面，由於全球經濟景氣不佳，廠商紛紛縮減投資計畫，加以市場資金大量流入債券型資金，90年主要金融機構放款與投資成長逐漸減緩，9月之後甚至開始出現負成長，致使貨幣供給額M2日平均餘額成長緩慢，全年M2年增率最高僅6.83%，12月甚至僅有4.73%，不但為歷史新低記錄，亦跌落至央行貨幣成長目標區（5%至10%）之外。90年全年M2年增率平均為5.79%，仍落在央行貨幣成長目標區（5%至10%）內。

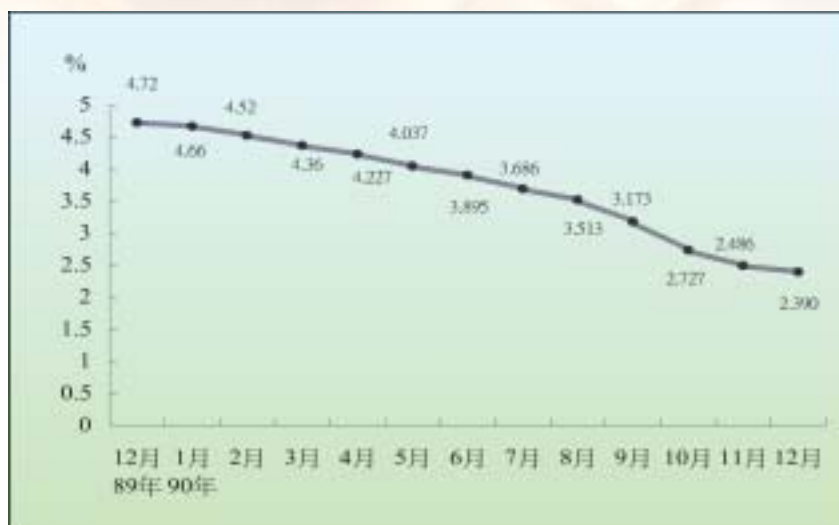
90年12月貨幣供給額M2月底餘額為19兆7,221億元，較89年底增加8,243億元，年增率為5.79%，為近10年來最低成長率。分析90年貨幣供給額M2擴增之因，國外淨資產增加8202億元為最主要因素，其次為主要金融機構對政府債權增加2,516億元，對公、民營企業債權增加共721億元再次之。

### 三、新台幣利率呈現下滑走勢

#### （一）央行貼放利率皆降至歷史新低

90年經濟不景氣蔓延全世界，各主要國家相繼採取降息措施刺激景氣，我國亦不例

## 銀行間隔夜拆款月平均利率



資料來源：金融統計月報，中央銀行經濟研究處編印，91年1月。

外，89年底以來共計降息12次，重貼現率降息幅度達到2.625個百分點，至90年底，重貼現率降至2.125%，為歷史新低記錄。

### （二）銀行業存、放款利率逐月下降

90年我國一般銀行存、放款加權平均利率仍延續過去2年來的趨勢，呈現逐月下滑的走勢，90年第4季本國一般銀行存款加權平均利率為3.35%，低於上年的4.63%；放款加權平均利率為6.49%，亦低於上年的7.48%，存放款加權平均利率均為近10年來新低。

### （三）貨幣市場利率持續下降

由於銀行體系資金相當寬鬆，加以央行多次調降利率，故隔夜拆款月平均利率逐月走低，由89年12月的4.72%一路降至90年12月的2.39%，降幅達2.33百分點；全年平均為3.692%，創歷史新低記錄，較89年的4.732%下降1.04個百分點，此和89年利率僅在4.61%至4.80%之間微幅波動的情形大為不同。

### （四）債券市場利率走低

由於90年銀行體系資金相當寬鬆，加以股市表現不佳、銀行放款保守、壽險公司大量委託金融機構代為標購公債，公債乃成為追逐的焦點。由於競標者眾，90年新發行政府債券之加權平均利率一路下滑，以新發行的10年期公債為例，加權平均利率由89年12月仍有5.19%，至90年7月降至3.7%，降幅達1.49個百分點之多，全年平均4.99%亦較89年之5.44%為低。



## (五) 90 年匯率波動劇烈

90年初由於外資持續匯入，且貿易順差增加，故新台幣呈現緩慢升值的走勢。惟5月中受部份研究機構評析新台幣匯率將大幅走貶之影響，新台幣匯率在10天內急貶4.71%，

### 90 年各項利率變動統計

單位：%

項目 年月	央行利率		本國一般銀行利率		貨幣市場利率		資本市場利率	
	重貼現率	擔保放款利率	存款加權平均利率	放款加權平均利率	隔夜拆款平均利率	91-180 天期商業本票次級市場利率	10 年期政府公債發行利率	15 年期公司債發行利率
89 年 12 月	4.625	5.000	4.63	7.48	4.720	5.32	5.19	
90 年 1 月	4.625	5.000			4.66	5.19	5.23	
2 月	4.375	4.750			4.52	4.77		
3 月	4.125	4.625	4.62	7.36	4.36	4.56		4.71
4 月	4.000	4.375			4.23	4.28		
5 月	3.75	4.125			4.04	4.22	4.62	
6 月	3.500	3.875	4.34	7.16	3.90	3.94		
7 月	3.500	3.875			3.69	3.83	3.70	
8 月	3.25	3.625			3.51	3.66		3.77
9 月	2.75	3.125	4.03	6.93	3.17	3.15		
10 月	2.500	2.875			2.73	2.82		3.61
11 月	2.25	2.625			2.49	2.44		
12 月	2.125	2.500			2.39			

資料來源：金融統計月報，中央銀行經濟研究處編印，91 年 2 月。

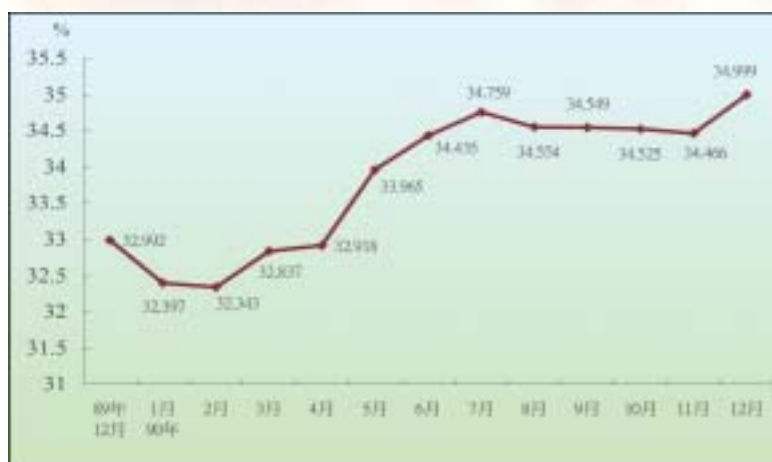
註：空格表示無資料。

跌至34.5。其後由於經濟下滑幅度超過預期，股市持續下挫，外資開始匯出，且央行為消除新台幣貶值的預期心理，減少干預，致新台幣貶至35元以上。美國911事件後，外匯存款解約大舉出籠、外資匯入，以及出口廠商進場拋匯，新台幣恢復緩升的格局，11月20日新台幣兌美元收盤匯率為34.489元。12月下旬起，受日圓持續貶值的影響，新台幣再度回貶，至12月31日，兌美元匯率為34.999，較去年底之32.992貶值2.007，貶幅5.73%。

## (六) 台北股市表現不佳

90年國內、外環境欠佳，台北股市波動劇烈，股市雖曾在2月間上漲至6,000點以上，惟隨著經濟情勢的惡化，開始轉呈下滑，至10月3日跌至3,446.26的低點。爾後，國際股市逐漸擺脫911事件陰霾，漸次回升，且國際景氣有逐漸好轉跡象，加以11月選舉結束，政治情勢逐漸明朗，外資買超力道逐漸加強，台北股市轉而回升，並連衝破幾個重要關卡。12月31日台北股市收盤指數為5,551.24點，較90年底回升17.14%；但全年平均4,907.43點，仍較89年之7,847.21點大幅下跌37.46%。

## 銀行間即期美元收盤價（月底價）



資料來源：金融統計月報，中央銀行經濟研究處編印，91年1月。

### （七）銀行業逾期放款金額及比率持續攀升

由於我國金融機構家數過多，導致各金融機構之間競爭激烈，對銀行最直接影響的就是存放款利差的逐漸縮小、銀行的資產報酬率及淨值報酬率下降至歷史新低水準。此外在激烈競爭下，部份銀行降低授信條件以增加業務，加以房市及股市陷入低迷，本國銀行逾放比率因而節節上升，至90年12月底，逾放比率已升至7.48%，較89年底的5.34%大幅增加2.14個百分點；逾放金額達到10,870億元，亦較89年底的7,735億元增加3,135億元。

前述逾期放款金額若加計銀行中長期分期償還放款未按期攤還逾3個月以上但未滿6個月、其他放款本金未逾期3個月而利息延滯3個月以上但未滿6個月及其他已達列報逾放而准免列報者等應予觀察之放款，合計為16,398億元，占放款總額之11.29%。

### 本國銀行逾期放款及應予觀察放款

1.逾期放款	10,870
2.總放款	145,274
3.逾放比率 (1÷2)	7.48%
4.應予觀察放款 (①+②+③)	5,528
①中長期分期償還放款逾3個月但未滿6個月	1,823
②其他放款本金未逾期3個月而利息未按期繳納逾3個月但未滿6個月	826
③已達列報逾放而准免列報者 (註)	2,879
5.應予觀察放款佔總放款比率 (4÷2)	3.81%
6.逾期放款及應予觀察放款佔總放款比率 [(1+4)÷2]	11.29%

註：免列報者包括協議分期償還放款、已獲信保基金理賠及有足額存單或存款備償放款、九

二一震災經合意展延者、擔保品已拍定待分配款及其他經專案准免者。

## (參)、重要之金融改革措施

### 一、金融改革的背景

在民國 80 年代之前，我國對於金融事業的管制較為嚴格，無論是金融機構的設立、利率之訂定或是營業項目之範圍，均有相當的限制，因此，金融事業在此階段可說是受保護的行業，加以此時正值我國經濟快速發展，金融業獲利相當可觀，可說是人人稱羨的行業。



自民國 80 年代開始，我國積極進行金融自由化與國際化，各項金融管制措施陸續解除，整體金融發展邁入新紀元。其中，在銀行業務自由化方面，由於開放民營銀行的設立，放寬銀行設立分支機構的限制，以及放寬銀行業務範圍，使得過去 10 年間，我國金融分支機構家數即增加了 1,800 多家，平均每年增加近 200 家，各家業務大同小異，金融市場由過去的寡佔市場進入完全競爭市場。

由於在短期間增加太多同性質的競爭者，而金融業務並未同幅度擴增，導致金融機構的業務競爭加劇，競爭的結果使存放款利差逐漸減少。同時，資產報酬率(ROA)和淨值報酬率(ROE)也均呈現持續下降之勢。

金融業經營環境的惡化由不良資產激增，逾放比率逐年攀升更可明顯看出。分析逾放激增的原因，近年銀行業務競爭激烈，部份銀行業者為爭取客戶，不惜降低授信條件，授信品質的控管在爭取業務的壓力下難免趨鬆，導致有些企業運用高度財務槓桿進行金融投機操作，銀行業無形中承受了相當大的風險；近年經濟不景氣，企業倒閉頻傳，失業率攀升，亦使公司及個人借戶償債能力降低，而股價下跌、不動產市場低迷，擔保品處分不易，都使銀行的逾放比率節節上升。

### 二、主要金融改革政策

#### 1、開放金融控股公司設立

觀察近年國際金融體制之發展，已由專業分工機制趨向於綜合經營體制，目前世界各主要金融先進國家均已採行金融業綜合經營或跨業經營體制。以歐洲來說，1990 年代起，無論大型、小型銀行均已朝向合併發展，並已逐漸有銀行與保險跨業合併的例子，其金融業跨業經營是朝向綜合銀行發展。美國自 1994 年允許銀行跨州設置分行或以購併方式跨州經營，1999 年 11 月 12 日通過金融服務現代化法案(Gramm-Leach-Bliley Act)，正式取



消美國保險、證券及銀行業者不得跨業經營的限制，使銀行得透過控股公司方式經營證券、保險業務。日本亦於1998年3月開放金融控股公司的設立，允許銀行跨業經營，1999年8月日本興業、第一勸業及富士銀行宣布以成立控股公司之方式合併，10月住友銀行與櫻花銀行宣布將於2002年合併，2000年又有三和銀行、東海銀行及東洋信託合組成UFJ控股公司，基本上，日本亦是朝向控股公司型態發展。

我國在法令規範下，原先銀行均是以轉投資或成立子公司的方式擴大金融版圖，惟此將造成資源的浪費，且對主管機關來說，亦容易產生金融監理的死角。民國89年通過之金融機構合併法是以規範同業合併為主，目的在達成規模經濟，並無助於金融業拓展經營範疇，故實際上並不符合金融業發展跨業經營之世界潮流，加以在合併過程中，整合實務上要解決相當多的問題，恐將浪費過多時日，將使金融改革時日延後，故各界乃積極推動金融控股公司法之研議，希望不但可使金融業在金融控股公司下進行合併，並藉以協助業者進行跨業經營。經過多方努力，90年6月28日立法院召開臨時會，終於通過金融控股公司法，並於11月1日開始施行。

金融控股公司法自施行後，11月28日財政部已正式核准第一批華南、國泰、中國信託、富邦、建華、中華開發等6家金控公司的申設許可案，第二批7家亦於年底獲准設立，且也有數家已正式上市。一些金融機構雖然尚未提出申請，但也都先後宣布將籌組金融控股公司，成立金融控股公司已成為金融業目前最重要的策略之一。

## 2、協助處理問題金融機構

除了協助正常營運金融機構改革之外，整頓基層金融更是政府金融改革中相當重要的一環，雖然基層金融機構的市場占有率低，但對於整個金融穩定影響相當深遠。因此，立法院臨時會於90年6月26日三讀通過「加值型及非加值型營業稅法修正案」及「金融重建基金設置及管理條例」、「存款保險條例部分條文修正案」，目標是建立一套「不良金融機構的退出機制」，有助於去蕪存菁。



此三法與金融業的重建有相當關係。雖然行政院於89年10月12日通過的8項金融有關措施中，將金融業營業稅減為零包括在內。但是，此次「營業稅法修正案」中，明定自91年到94年底，金融業的營業稅率仍將維持在2%，以此四年間金融營業稅款共計約1,200億元作為整頓基層金融機構的基金來源之一。「存款保險條例部分條文修正案」計畫將未來十

年中央存款保險公司所增加的約200億元保費收入作為金融重建基金另一重要財源。「金融重建基金設置及管理條例」則將過去最高保額內賠付的原則，以及成本小於現金賠付的損失限制加以排除，使得金融重建基金的機制得以在一定期間內，全額保障存保人權益，此對金融重建基金運行時，維持金融穩定有相當大的助益。

上述攸關整頓問題金融機構的重建三法通過後，7月中金融重建基金管理委員即首次開會。政府展現推動金融改革決心，不到一個月的時間，財政部、中央銀行、中央存保公司及四大公營行庫人員於8月10日下午3時30分金融機構營業時間截止後，即以迅雷不及掩耳的速度，同步進駐輔導36家淨值呈負數的問題基層金融機構，重建基金總計賠付700多億元。在進駐期間雖然遇到若干抗爭，但在政府主動督導及強制執行下，9月16日全數由10家行庫（台銀、土銀、合庫、一銀、華銀、彰銀、農銀、世華、陽信及誠泰銀行）進駐，並換牌經營，所有存款人權益毫無損傷，社會秩序亦未受到驚擾，的確為金融改革樹立了一個良好典範，亦為我國金融史上一項成功的改革。

### 3、推動資產管理公司設立

我國銀行業逾期放款的問題已嚴重影響金融體系的穩定運作與金融安全，為立即解決目前銀行不良資產惡化的問題，避免重蹈日本金融體系崩潰引發經濟蕭條的覆轍，政府除監督銀行業者儘速自行打銷呆帳之外，在參考各國設立資產管理公司之實例後，決定鼓勵民間設立資產管理公司（AMC），加速清理金融機構的呆帳，健全經營體質。

政府為積極協助AMC設立，在「金融機構合併法」中明定AMC處理金融機構不良債權適用銀行業的營業稅率，金融機構出售給AMC的不良債權，因出售所受的損失，得分5年認列損失，提供AMC的設置誘因。其次，新增AMC處理金融機構授信資產的法源依據，並簡化AMC承受與處理金融機構不良資產的法律程序，同意AMC處理金融機構不良資產時，資產管理公司已取得執行名義的債權，得就其債務人或公正第三人所提供第一順位抵押權的不動產，自行或委託他人公開拍賣，建立法院以外的拍賣機制。

銀行公會配合政策，並協助會員銀行籌資設立AMC，正式於89年底成立我國第一家民營資產管理公司的籌備處，並經財政部核准，於90年5月22日正式設立「台灣金聯資產管理股份有限公司」，由本會31家會員銀行投資，總資本額為新台幣150.2億元。



## (肆)、各項主要金融措施

### 一、中央銀行持續進行各項金融調節

#### (一) 公開市場操作

90年銀行體系資金相當寬鬆，中央銀行為調節市場資金，除持續收受金融機構轉存款外，並利用公開市場操作，透過買進票券、發行短期票券、發行可轉讓定期存單及換匯方式調節銀行體系資金。央行發行可轉讓定期存單餘額在90年12月份創下9,531.2億元的歷史新高記錄，較去年底增加3,913.35 億元或69.66%；金融機構轉存款為7,813.6億元，較上年底減少950.07 億元或11.61%。

#### (二) 持續各項轉融通業務

為協助經濟成長，90年中央銀行持續辦理銀行對企業正當投資、汰舊換新設備、提升科技水準等融資之轉融通。截至90年12月底止，中央銀行對金融機構債權餘額為4,549.18億元，較上年底大幅增加1,603.97億元，增幅達54.46%。

### 二、推出各項專案貸款方案

#### (一) 增撥優惠購屋專案貸款金額

為提振國內傳統產業減輕民衆購置住宅利息負擔及協助青年購置住宅，政府89年8月14日推出3,200億元優惠房貸專案，包括2,000億元「優惠購屋專案」，貸款期限至91年8月13日，為期2年；以及1,200億元「青年優惠房屋貸款暨信用保證」，貸款期限至90年8月13日，為期1年，0.85%利息差額由政府補貼。而為協助更多民衆早日完成購屋、換屋願望，及提振當前景氣，行政院於90年8月17日宣布再增撥貸款額度2,000億元續辦優惠購屋專案，使該專案額度總貸款額度增為5,200億元。



#### (二) 增撥傳統產業專案貸款金額

另為協助傳統產業取得營運資金，行政院89年10月14日決定辦理傳統產業專案貸款暨信用保證專案，並於10月20日起正式推出為期1年之4,500億元傳統產業專案貸款。鑒於該專案貸款頗能切合廠商融資需求，惟因該專案辦理期即將到期，90年10月初，行政院

為提振當前景氣，繼續協助傳統產業取得營運資金，乃再增加貸款額度3,000億元續辦，期限延至 91 年 10 月 19 日止。

### （三）提出風災專案貸款

鑑於90年9月份納莉颱風造成各地受創嚴重，為協助受災戶早日復建，政府協調臺灣銀行、合作金庫銀行、臺灣土地銀行，同意分別提撥新台幣40億元、30億元、30億元辦理納莉颱風受災戶復建融資，利率按各該行基本放款利率減碼機動計息。

## 三、其他重要金融相關措施

### （一）外匯管理方面

- 1、財政部於90年3月7日公告大幅放寬外資匯出入規定，其中外國專業投資人（QFII）經許可投資國內有價證券，應匯入資金並結售成新台幣的期限由1年延長為2年。此外，投資額度採總額控管，QFII匯入資金淨額不得超過核准額度，在額度內可自由匯出入資金，該制自90年5月1日起實施。
- 2、財政部90年5月10日宣布擴大引進僑外資投入金融市場方案，同意放寬QFII資格條件及簡化申請審查程序，包括取消世界排名前1000大條件，並將資產總額10億美元以上的門檻降為2億美元等。
- 3、中央銀行為降低銀行業資金成本，健全銀行之經營，90年10月4日起調降存款準備率，加權平均存款準備率由6.22%降為5%。而為配合新台幣存款準備率調降，將外匯存款準備率由原來的10%降為5%，11月8日再降為2.5%。
- 4、中央銀行於90年11月6日同意財政部證券暨期貨管理委員會自90年11月13日起，將每一外國專業投資機構投資國內證券之最高限額自20億美元提高為30億美元，同時簡化審查程序。
- 5、央行為落實經發會有關「健全資金回流機制」之共識，自90年11月8日起，放寬凡經經濟部投資審議委員會核准（備）赴海外投資之廠商，得以「關係企業往來」名義，向其海外子公司借入資金，並得於日後循環匯出，上述有關結匯均不受每年自由結匯額度（目前為5千萬美元）之限制，以便利廠商資金調度。





## （二）金融業務方面

- 1、財政部於90年2月6日大幅放寬銀行信託部及信託公司提存「信託業賠償準備金額度」規定，由原先信託資金總額的15.125%降至每家新台幣5,000萬元。
- 2、中央銀行90年3月8日修正「大額存款利率自由牌告要點」為「金融機構利率牌告要點」，取消原本大額牌告下限300萬元、上限9,900萬元之規定，金融機構可以百萬元為單位，自由分段牌告利率，並可按不同類別、性質之客戶，設計不同之存款利率，央行採備查制而非核准制，使銀行設計金融商品彈性大增。
- 3、立法院90年6月1日三讀通過「中華民國刑法部分條文修正案」，大幅提高信用卡犯罪刑責。不僅「製造」偽造信用卡、金融卡、儲值卡等支付工具，最高將處以7年以下有期徒刑、併科3萬元以下罰金，連「使用」偽造卡片、「竊取或側錄他人信用卡資料」等行為也將處5年至2年不等的刑責；如果利用職務之便從事這些犯罪行為，還可加重刑責二分之一。
- 4、90年7月9日公布之票券金融管理法中規定，短期票券除「國庫券」、「基於商品交易或勞務提供而產生，且經受款人背書之本票或匯票」及「經金融機構保證，且該金融機構經信用評等機構評等者」外，票券商不得簽證、承銷、經紀或買賣發行人未經信用評等機構評等之短期票券。惟財政部給予相關業者合理緩衝時間以完成上述規定，其中辦理商業本票保證業務之銀行及票券金融公司或發行可轉讓定期存單之銀行應於91年7月8日前辦理信用評等，並應有評等結果。
- 5、財政部於90年10月8日發布「銀行發行現金儲值卡許可及管理辦法」，本國銀行、農漁會信用部、信合社以及國外銀行在台分行，均可發行現金儲值卡，其發行限額為發行銀行淨值的10%，每單張現金儲值卡儲值金額上限為新台幣1萬元。



## （三）資本市場管理方面

- 1、財政部於90年7月10日將上櫃股票融資比率提高至5成，上市上櫃股票融券保證金成數降為9成。
- 2、財政部自90年7月12日取消股票交易面額以下不得放空的規定，並放寬股市警示標

準，以活絡股市。

#### (四) 金融機構管理方面

- 1、財政部90年5月8日宣布，大幅放寬信用合作社單獨或合併改制為商業銀行之標準，取消逾放比率應在2.5%以下之規定，只要信用合作社提足備抵呆帳且無累積虧損，改制的資本額達到20億元以上，即可申請改制，營業區域亦可一併放寬。
- 2、財政部為加速金融機構改善資產品質，90年6月10日同意放寬特別盈餘公積作為轉銷呆帳之資金來源。
- 3、財政部90年6月15日公布施行「商業銀行轉投資應遵守事項準則」，即日起商業銀行轉投資金融相關事業的持股比率達20%以上時，除非財政部另有規定，該商銀與轉投資事業屬同一類別的銀行部門兼營業務，應予停止。但轉投資綜合證券商持股比率達20%時，商銀得繼續經營股務代理業務及政府債券自營業務。
- 4、財政部於90年7月24日訂定「外國金融機構與本國金融機構合併概括承受或概括讓與辦法」，使外國金融機構與本國金融機構於我國境內合併、概括承受或概括讓與時有明確之法令遵循。
- 5、財政部於90年9月4日發布「外國銀行分行及代表人辦事處設立及管理辦法」，同時廢止「外國銀行設立分行及代表人辦事處審核準則」，該辦法明定外國銀行在我國境內設立分行及代表人辦事處之資格條件、申請程序與應備書表文件；另參考外國銀行之特性，就外國銀行準用銀行法第1章至第3章之規定部分，訂定外國銀行準用若干條文之方式，以適當管理外國銀行分行之經營風險。
- 6、財政部90年10月16日公布「銀行資本適足性管理辦法」，規定銀行應該透過合併報表的編製，計算資本適足率，但銀行發行新種金融組合商品，可以做為自有資本，據此如果銀行資本適足率仍不足6%，主管機關將對其董事、監察人酬勞金、紅利以及車馬費等現金型態的給付予以限制。另外，主管機關還可依照情節輕重，要求銀行盈餘亦不得以現金或其他財產進行分配，或者依照銀行法第七十四條、七十四條之一或其他法律規定，限制銀行股權投資。





## (五) 兩岸金融方面

- 1、財政部 90 年 5 月 23 日修正「臺灣地區與大陸地區金融業務往來許可辦法」，開放本國銀行國際金融業務分行與外商銀行在大陸地區之分支機構、大陸地區銀行海外分支機構及在海外之大陸地區法人、團體、其他機構、個人為金融業務往來，辦理兩岸金融業務。同時，規定只要合乎(1)守法、健全經營且申請前三年未有重大違規情事；(2)前一年度資產與淨值在國內銀行排名前十名以內；(3)最近半年自有資本與風險性資產之比率達百分之八以上；(4)具備國際金融業務專業知識與經驗；(5)已在臺灣地區以外國家或地區設立分支機構等資格條件之國內銀行可赴大陸地區設立代表人辦事處。財政部 90 年 9 月 28 日同意世華銀行、中國商銀、土地銀行、第一銀行、合作金庫銀行、華南銀行、彰化銀行及中國信託商業銀行等 8 家銀行於大陸地區設立代表人辦事處。
- 2、90 年 5 月 27 日財政部宣布將放寬上市上櫃公司海外募集資金到大陸投資限額，上市、櫃公司在海外募集資金中，赴大陸投資金額限額由 20% 提高至 50%，且海外集資赴大陸投資金額，不計入企業投資大陸限額中。
- 3、財政部 90 年 11 月 16 日再度修正「臺灣地區與大陸地區金融業務往來許可辦法」，放寬本國銀行國際金融業務分行及海外分支機構得與大陸地區銀行、海外分支機構及在海外之大陸地區法人、團體、其他機構、個人為金融業務往來，辦理兩岸金融業務。

## 我國金融機構家數統計

單位：家

總計	總機構	分機構	中央銀行	貨幣機構										其他金融機構					
				存款貨幣機構										郵政儲蓄金融業務		信託投資公司		人壽保險機構	
				本國一級分行		中小企業銀行		外國銀行在台分行 <sup>2</sup>		信用合作社		農會信用部		漁會信用部		(不含郵政儲蓄)		總公司	分公司
				總行	分行	總行	分行	總行	分行	總行	分行	本部	分部	本部	分部	總局	支局 <sup>3</sup>		
81	494	3,852	1	32	897	8	319	36	58	74	439	285	770	27	33	1	1,223	7	54
82	501	4,111	1	33	1,030	8	332	37	55	74	462	285	798	27	34	1	1,243	7	60
83	503	4,410	1	34	1,174	8	403	37	57	74	530	288	827	27	38	1	1,260	6	53
84	503	4,745	1	34	1,361	8	446	38	58	73	556	288	886	27	44	1	1,269	5	49
85	507	4,981	1	34	1,464	8	472	41	65	73	595	285	925	27	47	1	1,273	5	55
86	509	5,181	1	39	1,685	8	491	45	69	64	595	287	943	27	48	1	1,276	5	61
87	501	5,368	1	42	2,052	6	352	46	72	54	446	287	958	27	49	1	1,288	4	43
88	495	5,531	1	47	2,588	5	288	41	71	59	416	287	971	27	49	1	1,296	3	36
89	491	5,636	1	48	2,411	5	282	39	70	48	346	287	975	27	49	1	1,305	3	36
90	448	5,841	1	48	2,712	5	293	38	69	39	375	260	883	25	44	1	1,316	3	33

註：1.係指實際營業家數。

2 外國銀行在台分行之總行為其家數，分行為其在國內之營業據點。

3.不含郵政代辦所。

資料來源：金融統計月報，中央銀行經濟研究處編印，91 年 2 月。

## (伍)、金融機構及業務之變動

### 一、存款貨幣機構營業單位變動概況

我國金融機構依能否創造貨幣為準則分為兩大部分，一為貨幣機構，一為其他金融機構。其中貨幣機構又可再細分為中央銀行及存款貨幣機構(包括本國一般銀行、外國銀行在台分行、信用合作社、農會信用部及漁會信用部)，其他金融機構包括郵政儲金匯業局、信託投資公司及人壽保險公司。截至90年底止，我國金融機構之總機構家數為448家，較89年底大幅減少43家，其中，由於金融重建基金整頓淨值為負數之基層金融機構，致使信用合作社減少9家，農會信用部減少27家，漁會信用部減少2家；此外，人壽保險公司減少4家，外國銀行在台分行因停業及合併之故，減少1家。在分支機構方面，90年底總家數為5,841家，較89年增加205家。

### 二、銀行體系之存放匯業務概況

#### (一) 存款業務

90年主要金融機構(包括全體貨幣機構與郵匯局)存款年增率因國內景氣趨緩、失業率上升以及上半年國內股市表現不振，民衆將多餘的資金投入風險性較低的銀行存款，因此上半年存款餘額平穩增長，7月份年增率達全年最高6.47%；下半年因銀行利率持續走低，企業及個人資金逐漸轉入債券型基金等其他工具，致使各月存款年增率緩步下滑，12月底走跌至全年最低4.4%，亦創下歷年來最低水準。90年底主要金融機構存款餘額為新台幣20兆1,586億元，較上年底增加8,499億元；其中，以活期性存款增加5,357億元，增幅13.51%為最多，唯一減少的存款項目為外匯存款，減少580億元，降幅為4.94%，與上年大幅擴增

#### 主要金融機構存款項目變動

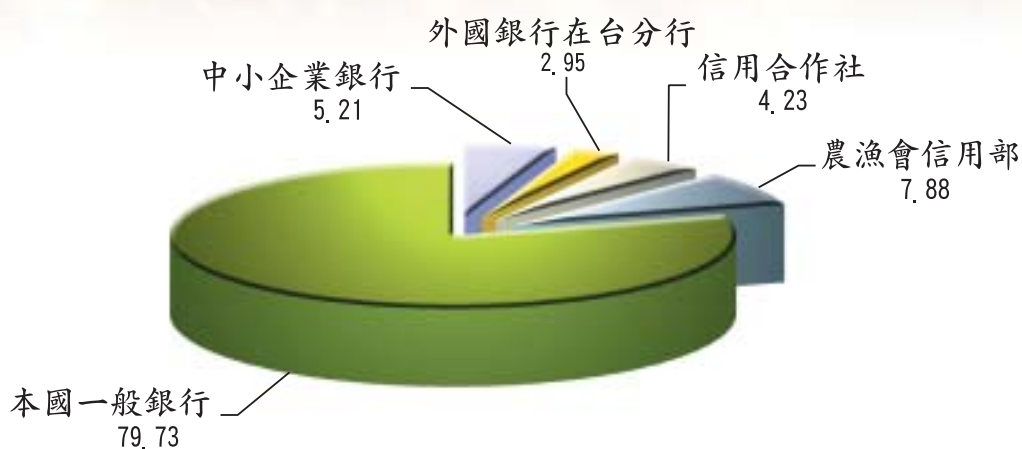
單位：新台幣億元；%

項目 \ 時間	90 年底	89 年底	增加金額 (增幅)
活期性存款	45,000	39,643	5,357(13.51)
定期性存款	101,866	100,424	1,442 (1.44)
外匯存款	11,189	11,769	-580(-4.94)
政府存款	9,622	9,386	236 (2.51)
附買回交易餘額	3,498	3,567	- 69(-1.94)
郵政儲金	30,412	28,297	2,115 (7.48)
總計	201,587	193,086	8,501 (4.40)

資料來源：金融統計月報，中央銀行經濟研究處編印，91年1月。



## 90 年度存款貨幣機構存款市場佔有率(%)



79.99% 表現大相逕庭。

在存款貨幣機構存款市場佔有率方面，本國一般銀行因承受部分信用合作社及農漁會信用部，致使市場佔有率由 89 年底的 77.45% 上升為 79.73%，增加最多；信用合作社因家數持續減少的影響，佔有率由 5.18% 降至 4.23%，減少最多；農漁會信用部佔有率由 8.76% 續減至 7.88%；中小企業銀行市場佔有率由 5.17% 略升至 5.21%；外國銀行因在台分行減少 1 家，致使市場佔有率由 3.44% 降為 2.95%。

### (二) 放款業務

由於經濟衰退、工業生產下滑以及產業外移等因素影響，致企業資金需求減少，復因金融機構積極處理逾期放款與轉銷呆帳，對新增授信案件趨於保守；同時，因直接金融持續盛行，降低企業對銀行借款需求，再加上民間企業、公營企業與政府機關提前償還大額借款，致使 90 年主要金融機構放款與投資成長持續下滑，自 9 月出現負成長 0.60% 之後，接著 3 個月亦呈衰退。年底餘額為 16 兆 1,411 億元，較上年底減少 1,697 億元，年增率為負 1.04%，為民國 80 年以來首見負成長。其中放款總額為 14 兆 399 億元，較上年減少 2.96%；投資總額為 2 兆 1,013 億元，較上年增加 14.02%。



## 中華民國台灣地區重要經濟金融指標

時期	人口	國內生產毛額(GDP)	實質經濟成長率	平均每人國民生產毛額		工業生產	通關對外貿易		
		(當年價格)		(當年價格)			(百萬美元)		
	千人 (1)	新台幣億元 (2)	% (2)	新台幣元 (2)	美元 (2)	總指數 (85年= 100)	進口	出口	出超或入超
71年	18,458	19,000	3.55	103,803	2,653	42.81	18,888	22,204	3,316
72年	18,733	21,000	8.45	113,103	2,823	48.24	20,287	25,123	4,836
73年	19,013	23,431	10.60	125,496	3,167	53.95	21,959	30,456	8,497
74年	19,258	24,738	4.95	131,430	3,297	55.38	20,102	30,726	10,624
75年	19,455	28,552	11.64	151,148	3,993	63.14	24,181	39,862	15,680
76年	19,673	32,371	12.74	168,832	5,298	69.84	34,984	53,679	18,695
77年	19,904	35,232	7.84	182,511	6,379	72.82	49,673	60,667	10,995
78年	20,107	39,388	8.23	201,402	7,626	75.56	52,265	66,304	14,039
79年	20,353	43,070	5.39	218,092	8,111	75.39	54,716	67,214	12,498
80年	20,555	48,107	7.55	240,909	8,982	80.97	62,861	76,178	13,318
81年	20,752	53,390	7.49	264,338	10,502	84.54	72,007	81,470	9,463
82年	20,944	59,184	7.01	289,337	10,964	87.80	77,061	85,091	8,030
83年	21,126	64,636	7.11	312,386	11,806	93.60	85,349	93,049	7,700
84年	21,304	70,179	6.42	336,042	12,686	98.01	103,550	111,659	8,109
85年	21,471	76,781	6.10	364,115	13,260	100.00	102,370	115,942	13,572
86年	21,683	83,288	6.68	390,103	13,592	107.43	114,425	122,081	7,656
87年	21,871	89,390	4.57	413,582	12,360	110.26	104,665	110,582	5,917
88年	22,034	92,899	5.42	427,097	13,235	118.76	110,690	121,591	10,901
89年	22,216	96,634	5.86	443,087	14,188	127.52	140,013	148,321	8,310
90年	22,340	95,423	-1.91	437,233	12,941	117.92	107,243	122,902	15,659
1月	22,229					104.57	9,296	9,827	531
2月	22,237					112.09	9,074	10,126	1,052
3月	22,246	24,423	0.91	112,531	3,459	127.16	9,987	11,719	1,731
4月	22,255					117.71	10,507	10,841	334
5月	22,265					121.84	8,934	10,150	1,216
6月	22,276	22,787	-2.35	104,620	3,125	117.54	8,643	10,327	1,684
7月	22,286					116.50	9,183	9,704	522
8月	22,296					121.76	7,687	9,445	1,758
9月	22,303	23,794	-4.21	108,766	3,138	112.67	7,766	8,855	1,089
10月	22,316					123.95	9,710	11,436	1,726
11月	22,328					121.22	7,947	10,185	2,238
12月	22,340	24,419	-1.87	111,316	3,219	117.98	8,510	10,286	1,775

註：

- (1)係各年或月平均數。
- (2)90年各月別欄內數字係各季資料。
- (3)M1B包括通貨淨額、支票存款、活期存款及活期儲蓄存款。
- (4)M2=M1B+準貨幣。
- (5)係各年年底或月底數字。



躉售物價指數 (以85年為基期)	消費者物價指數 (以85年為基期)	中央銀行重貼現率 年息百分率	貨幣供給額		外匯存底 百萬美元 (5)	即期匯率 (銀行間收盤匯率) 新台幣/美元 (5)	時期
			M1B日平均餘額 年增率(%) (3)	M2日平均餘額 年增率(%) (4)			
年增率 (%)	年增率 (%)						
-0.19	2.96	7.75	-	-	8,532	-	71年
-1.17	1.37	7.25	18.66	26.62	11,859	-	72年
0.46	-0.04	6.75	14.01	23.63	15,664	-	73年
-2.59	-0.15	5.25	8.77	21.50	22,556	-	74年
-3.34	0.69	4.50	32.49	23.17	46,310	-	75年
-3.26	0.52	4.50	46.42	23.53	76,748	-	76年
-1.56	1.28	4.50	30.12	21.16	73,897	-	77年
-0.37	4.42	7.75	13.36	20.42	73,224	26.167	78年
-0.61	4.12	7.75	-2.80	12.85	72,441	27.108	79年
0.16	3.63	6.25	5.87	16.33	82,405	25.748	80年
-3.67	4.46	5.625	15.44	19.94	82,306	25.403	81年
2.52	2.94	5.50	8.22	16.43	83,573	26.626	82年
2.16	4.09	5.50	16.94	16.29	92,454	26.240	83年
7.38	3.68	5.50	4.76	11.59	90,310	27.265	84年
-1.00	3.07	5.00	4.13	9.23	88,038	27.491	85年
-0.46	0.90	5.25	13.82	8.26	83,502	32.638	86年
0.60	1.68	4.75	2.52	8.76	90,341	32.216	87年
-4.55	0.18	4.50	9.87	8.33	106,200	31.395	88年
1.82	1.26	4.625	10.58	7.04	106,742	32.992	89年
-1.32	-0.01	2.125	-1.02	5.79	122,211	34.999	90年
1.56	2.36	4.625	0.06	6.83	108,056	32.397	1月
0.45	-1.02	4.375	-4.15	5.87	110,085	32.343	2月
-0.28	0.44	4.125	-5.51	5.43	110,636	32.837	3月
-0.26	0.41	4.000	-6.84	5.03	111,652	32.918	4月
-1.28	-0.21	3.750	-5.16	5.61	110,638	33.965	5月
-0.22	-0.15	3.500	-4.21	6.01	109,125	34.435	6月
-0.22	0.11	3.500	-2.72	6.34	110,108	34.759	7月
-0.70	0.44	3.250	-1.44	6.48	113,144	34.554	8月
-1.43	-0.51	2.750	0.29	6.19	115,200	34.549	9月
-2.74	0.96	2.500	3.31	5.90	116,223	34.525	10月
-4.68	-1.14	2.250	5.00	5.16	121,165	34.466	11月
-5.16	-1.69	2.125	10.72	4.73	122,211	34.999	12月

資料來源：

- 1.中華民國統計月報，行政院主計處編印，91年2月。
- 2.中華民國台灣地區國民經濟動向統計季報，行政院主計處編印。
- 3.中華民國台灣地區工業生產統計月報，經濟部統計處編印，91年2月。
- 4.中華民國台灣地區進出口貿易統計月報，財政部統計處編印，91年1月30日。
- 5.中華民國台灣地區物價統計月報，行政院主計處編印，91年1月。
- 6.中華民國台灣地區金融統計月報，中央銀行經濟研究處編印，91年1月。
- 7.中華民國台灣地區人力資源統計月報，行政院主計處編印，91年1月。

## 主要金融機構放款對象分析

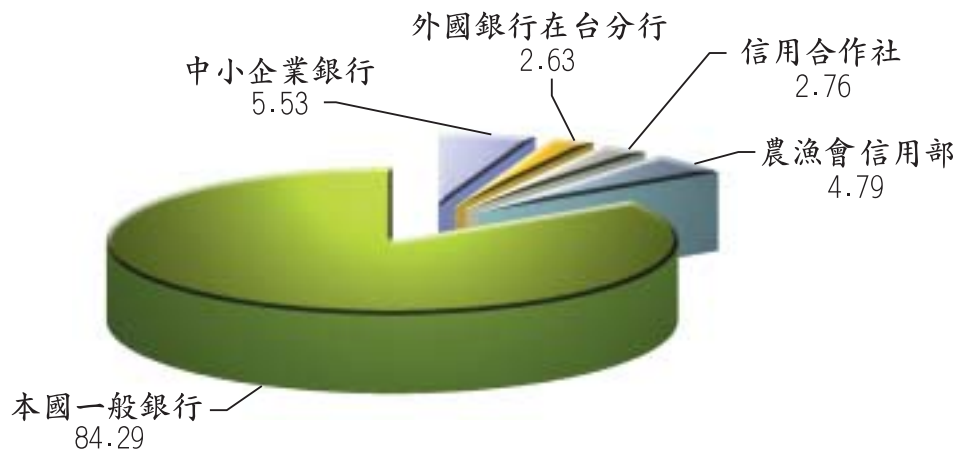
單位：新台幣億元；%

項目 \ 時間	90 年底	89 年底	增加金額 (增幅)
對政府債權	28,530	26,014	2,516 (9.67)
對公營事業債權	5,054	4,334	720 (16.63)
對民營企業債權	127,827	132,760	-4,933 (-3.72)
總計	161,411	163,108	-1,697 (-1.04)

資料來源：金融統計月報，中央銀行經濟研究處編印，91 年 1 月。

分析90年主要金融機構放款機構與投資對象別，以對公營事業債權增加720億元，較上底成長16.63%，高於上年的5.46%，表現最佳；而對民營事業等債權轉為負成長，較上年底減少4,933億元，降幅達3.72%，低於上年的正成長1.72%；對政府債權增加2,516億元，增幅由上年的11.36%降為9.67%。

## 90 年度存款貨幣機構放款市場佔有率 (%)



在存款貨幣機構放款市場佔有率方面，90年除本國一般銀行市場佔有率由89年底之82.96%續增至84.29%外，其餘各機構所佔比重則呈小幅下滑：中小企業銀行由5.61%降至5.53%、農漁會信用部由5.32%減為4.79%、外國銀行在台分行所佔比重由2.71%降至2.63%。

另分析本國一般銀行放款情形，90年12月底本國一般銀行對民營企業放款年增率由上年的4.73%轉為負成長3.96%，為86年以來首見。其中，對營造業放款年增率持續3年呈負成長，90年底降幅進一步擴大為21.54%；對服務業放款持續兩年衰退，90年底年增率為負37.93%；不過對金融及保險業放款則大幅成長83.64%。



## 銀行間市場外匯交易日平均數

單位：美金百萬元；%

項目 \ 時間	90 年	89 年	增加金額 (增幅)
即期	1,597	1,567	30(1.91)
遠期	166	189	-23(-12.17)
換匯	643	692	-49(-8.08)
選擇權	236	255	-19(-7.45)
換匯換利	14	8	6(75.00)
總計	2,656	2,711	-55(-2.03)

資料來源：金融統計月報，中央銀行經濟研究處編印，91 年 2 月。

### (三) 外匯業務

90 年全年外匯日平均交易量(合計銀行對顧客市場及銀行間市場交易)為 47.06 億美元，較上年減少 3.68%；其中，銀行對顧客市場日平均交易量為 20.5 億美元，較上年下滑 5.75%；銀行間市場日平均交易量為 26.56 億美元，較上年減少 2.03%。

分析銀行間外匯交易各項細目，以換匯換利交易年成長 75% 最多，其次為即期交易的 1.91%；其餘各項則呈現衰退，以遠期交易的負 12.17%，減少最劇，其次為選擇權交易的負成長 7.45%、換匯交易的負 7.08%。

在銀行間市場外匯交易比重方面，即期外匯交易比重最高，較 89 年增加 2.33 個百分點，達 60.13%；換匯交易由上年的 25.53% 降為 24.21% 居次；選擇權交易佔 8.89%，較 89 年下降 0.52 個百分點；遠期外匯交易由 89 年的 6.97% 略降至 6.25%；換匯換利所佔比重仍為最小，僅有 0.53%。

在進、出口外匯收支方面，90 年受國際景氣急速下滑及美國 911 恐怖攻擊事件影響，我國對外貿易受到嚴重衝擊，全年進、出口表現不佳，以致出口外匯收入較上年減少 14.83%，而為 1,372.32 億美元；進口外匯支出為 1,189.11 億美元，較上年減少 19.9%。由於進口降幅大於出口降幅，致使出、進口收支相抵後，出現出、進口外匯順差 183.21 億美元，較 89 年增加 56.37 億美元。



## (陸)、金融市場概況

### 一、貨幣市場

#### (一) 票券市場

##### 1、發行市場

因景氣低迷不振降低廠商資金需求影響，90年票券發行總額續由87年的高峰滑落，發行金額為9兆9,011億元，較上年減少4,235億元，降幅4.1%。各類票券發行額均呈下降，其中，以可轉讓定期存單下降2,972億元為最多，降幅達25.83%，亦為最大；其次為銀行承兌匯票之21.86%、國庫券之10.53%，商業本票之減少1.18%最小。

#### 票券市場發行總額

單位：新台幣億元；%

項目 \ 時間	90年	89年	成長金額(增幅)
國庫券	850	950	-100 (-10.53)
銀行承兌匯票	361	462	-101 (-21.86)
可轉讓定期存單	8,536	11,508	-2,972 (-25.83)
商業本票	89,263	90,327	-1,064 (-1.18)
總額	99,010	103,247	-4,235 (-4.10)

資料來源：金融統計月報，中央銀行經濟研究處編印，91年1月。

##### 2、次級市場

90年國內各票券金融公司之票券交易總額為新台幣58兆594億元，較上年萎縮9.16%。其中，僅有可轉讓定期存單逆勢成長23.41%，表現最佳；國庫券大幅減少72.17%，表現最為遜色。

#### 票券次級市場交易總額

單位：新台幣億元；%

項目 \ 時間	90年	89年	成長金額(增幅)
國庫券	1,907	6,853	-4,946 (-72.17)
銀行承兌匯票	1,093	1,752	-659 (-37.61)
商業承兌匯票	3	6	-3 (-50)
可轉讓定期存單	75,424	61,118	14,306 (23.41)
商業本票	502,166	569,423	-67,257 (-11.81)
總額	580,593	639,152	-58,559 (-9.16)

資料來源：金融統計月報，中央銀行經濟研究處編印，91年1月。



## （二）金融業拆款市場

90年金融業拆款金融為11兆4,927億元，較上年成長20.52%，顯見金融機構間資金拆放活絡。就拆進機構別來看，以外國銀行在台分行、本國銀行、票券金融公司等比重較多，分別為34.10%、32.59%及28.81%；而拆出部份，因本國銀行資金充裕，而佔78.64%比重最大，其次為中小企業銀行之8.01%。



## 二、資本市場

### （一）債券市場

#### 1、發行市場

因近幾年來企業融資管道不斷增多，直接金融比率持續成長，加以市場利率快速走低影響，債市成為企業籌資最受歡迎的管道。90年債券發行總額為新台幣7,845億元，較89年增加1,947億元，增幅達33.01%。各類債券發行額均出現二位數以上的增幅，其中，以金融債券發行增加729億元，激增158.13%，增幅為最高，而以中央政府公債發行額4,370億元比重最大，達55.70%，增額905億元亦為最多。

### 債券市場發行總額

單位：新台幣億元；%

項目 \ 時間	90 年	89 年	成長金額 (增幅)
中央政府公債	4,370	3,465	905 (26.12)
省及院轄市政府	200	160	40 (25.0)
公司債	2,085	1,812	273 (15.07)
金融債券	1,190	461	729 (158.13)
總計	7,845	5,898	1,947 (33.01)

資料來源：金融統計月報，中央銀行經濟研究處編印，91年1月。

#### 2、次級市場

受到上年國內股市於前三季行情低迷不振，以及利率持續走低激勵，企業及個人資金持續移向債券市場，債券次級市場交易持續熱絡。90年債券交易總額為118兆9,925億元，續創歷史新高紀錄，並較上年大幅成長72.85%。在各項分項類別中，除省及院轄市政府債

券無交易外，其餘各項債券交易成長幅度均有佳績，並以金融債券交易額由上年的無成交，增為 100 億元的成交紀錄，表現最突出。各類債券交易比重仍以中央政府公債的 99.45% 為最多。

## 債券次級市場交易總額

單位：新台幣億元；%

項目 \ 時間	90 年	89 年	增加金額 (增幅)
中央政府公債	1,183,345	683,547	499,798 (73.12)
省及院轄市政府	0	0	0-
公司債	2,879	2,436	443 (18.19)
金融債券	100	0	100
外國債券	3,601	2,448	1,153 (47.10)
總計	1,189,925	688,431	501,494 (72.85)

資料來源：金融統計月報，中央銀行經濟研究處編印，91 年 1 月。

## (二) 股票市場

90 年因國內、外景氣持續減緩影響，前三季國內股市表現不佳，第四季則逐漸由谷底翻升。年底股票上市公司為 584 家，較上年底增加 53 家；全年股票成交總值為 18 兆 3,549 億元，較上年大幅減少 39.87%；全年平均股價指數為 4907.43（以民國五十五年為基期），較上年下跌 37.46%，年底收盤股價指數為 5551.24，較上年底漲 17.14%；股票總市值達 10 兆 2,388 億元，增加 24.99%。

## 上市股票市場概況

單位：家；新台幣億元；點

項目 \ 時間	90 年	89 年	增減數 (增幅)
上市家數	584	531	53(9.98)
全年總成交值	183,549	305,266	-121,717(-39.87)
股價指數(年底)	4,907.43	7,847.21	-2,939.78(-37.46)
總市值	102,388	81,915	20,473(24.99)

資料來源：金融統計月報，中央銀行經濟研究處編印，91 年 1 月。



## (柒)、民國 91 年經濟金融展望

展望民國91年全球經濟，因各國政府為減緩經濟降溫之衝擊，積極採行擴張性財政或貨幣政策以提振景氣的效果日益顯現，全球經濟下滑的風險已獲得適當控制；隨著美國景氣落底，亞洲地區經濟可望回穩。國內經濟方面，對外貿易因全球貿易量預估今年將微幅減緩，約制我國外貿擴張速度；同時，因傳統產業轉型不易及廠商外移持續增加，不利於民間投資擴增；再者，受到財富縮水遞延效應以及結構性失業問題短期間尚難明顯改善衝擊，民間消費將難以大幅扭轉。不過，由於國內市場開放以及低利率、低物價的激勵，民間消費意願仍可望提昇，主計處預估 91 年國內經濟成長率將由上年的負 1.91% 擴增為 2.29% 的正成長。

在中央銀行貨幣政策方面，鑒於國內景氣仍未全面復甦，資金需求疲弱，同時考量91年國內物價仍將低穩，央行仍將維持寬鬆的資金環境，貨幣政策不致改變。不過，隨著國內景氣逐步回穩、全球降息風潮亦接近尾聲，新台幣利率續降機會逐漸減少。

在金融業經營環境方面，為因應兩岸同時加入 WTO，政府在整合金融業、處理不良資產與經營不善金融機構、開放金融業務與工具等各方面，奠定了法制基礎；同時也積極放寬兩岸金融業務往來、開放銀行赴大陸申設辦事處等，金融業者經營環境愈加健全、經營空間亦愈加寬廣。但為因應 WTO 市場開放的要求，我國金融市場將對外更加開放，相對地業者也將遭逢更嚴峻的挑戰；為增強自身經營效率、提昇國際競爭力，國內金融業者將



持續朝大型化或朝綜合銀行或成立金融控股公司方向調整，國內金融版圖將為之重劃，小型經營業者生存空間將遭受擠壓。而為更能有效監理金控公司之正常營運，避免各金融控股公司藉由各項金融業務交叉銷售，進行內線交易，同時要求業者提高資訊透明度及財務充分揭露，仍有待「金融監督委員會組織法」儘速立法，及相關研訂工作的補強。此外，在處理銀行逾期放款方面，各銀行除依財政部規定繼續打消呆帳外，更期待「金融資產證券化條例」、「不動產證券化條例」能立法順利，以協助國內的資產管理公司處理問題資產、降低銀行逾期放款，同時提高銀行資產流動性、健全銀行經營體質。

加權(日)指數 2655.24 漲跌 49.46 金額 90

15527.98

# 會務報導



## 【肆、會務報導】

### 一、按時舉行各項法定會議

本會各項法定會議均預定開會日期，依照法定程序舉行。如因故必須改期，或有急需召開臨時會議，均先期發送書面文件或加發傳真通知及電話直接聯繫。

九十年度召開會員代表大會一次，通過報告案一件，討論案三件；理事會議十次、監事會議二次、理監事聯席會議二次、報告案四十三件、討論案四十四件、臨時報告案八件、臨時討論案二十五件。每一提案均由各委員會、組、中心提供研議意見，經理、監事、顧問討論後，作成決議，由本會建請上級機關核辦，或答覆相關單位卓參，或通函各會員單位付諸實施。

### 二、參與金融會議

本會李理事長於九十年八月八日至八月十一日代表本會參加在美國洛杉磯召開之「第十七屆世華金融聯誼會」，本屆聯誼會係基於推動海內外華資金融者



召開本會第七屆第一次會員代表大會

持續交流，以綿延世華合作之精神，特盛大舉行，大會主題為「金融業的未來發展」，李理事長並在會中專題演講，講題為「中華民國金融業發展的現況與展望」深受大會重視及歡迎。

### 三、贊助協辦各項社會服務活動

(一)九十年度本會持續捐助文教學術團體及協同有關單位舉辦各項公益活動，如贊助救國團大專學生暑期參加銀行業務實習隊，捐助中華工商文化發展協會生命有愛活動，補助九十年度好人好事代表活動，贊助 815 世界和平台灣發聲活動經費。

(二)九十年度本會對各類緊急救難活動及慈善團體之捐助，計有贊助蘆葦啓智中心宣導活動設備，捐助台灣天主教安老院經費等。



ndai

and for the  
Burton

has stronger  
ice. It is the  
t of Korea's big  
tries, with net  
Won1,900bn last  
Daewoo's busi-  
profitable.

ess, analysts  
ndai is facing  
financial con-  
t could result in  
ital investments  
spending is  
ompete globally -  
in the cyclical  
in which it is  
olved.

umbers seem to tell  
ne margin is nar-  
r Hyundai when it  
paying interest on  
e group needs to  
re capital," says  
nsaker, at Dresdner  
t Benson.

Exchange Bank, its  
editor, says pressure  
ndai is easing. It has  
rest-bearing debt to  
500bn (including  
in foreign currency  
from Won48,800bn at  
8 and has Won5,000bn  
reserves.

ndai predicts total lia-  
s will fall from  
2,000bn in 1999, with  
exports of cars, ships  
micronductors lifting  
ngs to Won4,200bn.  
alysts say Hyundai  
still tap equity markets  
ore funds to pay down  
with new share issues  
elp recapitalise HJT.

Hyundai Motor  
Share price from 1993



Source: Financial Datastream

Hyundai Heavy Industries  
Share price from 1993



Source: Financial Datastream

Hyundai Engineering  
Share price from 1993



Recent moves by Hyundai have not, however, inspired investor confidence. A feud over control of the group between two sons of Chung Ju-yong, Hyundai's founder, has raised doubts about management accountability.

"Hyundai is giving the impression that it is running the group more for the benefit of the family owners rather than outside shareholders," says one foreign fund manager.

A statement this week by Hyundai that it was forming a global alliance with DaimlerChrysler and Mitsubishi, which then decided by two seasons very much that undermined the credibility.

Substantial earnings dilution from rights issues has also disappointed investors as Hyundai has increased equity from Won19,900bn in 1998 to Won34,600bn.

The group's last year's equity issues in 1999 were Won9,900bn.

# e rejects int

Hsien Loong, deputy prime minister, told parliament that "government intervention is not the solution".

Mr Lee said he saw no reason to approach bank charges differently from other consumer charges, such as electricity and water, by having the government subsidise them or forcing banks to eliminate them. That Mr Lee was forced to

comment on the issue, however, underlined the perception that the government can interfere in economic matters linked to the government.

Such perception made it difficult for Singapore's biggest companies to expand in the region as neighbors are worried they might be giving government subsidies to strategic industries.

Despite that, DDB is the

PARIBAS

Incorporated with limited liability as a  
société à responsabilité limitée et conseil de surveillance



## 【伍、業務報導】

### 一、協助會員機構解決有關業務及經營上之共同問題

- 1、本會為配合政府政策，協助國內金融機構加速處理不良債權資產，以徹底改善金融業體質，業協助本會會員機構籌資設立資產管理公司，該公司經財政部核准於九十年五月二十二日正式設立，由本會三十一家會員機構投資，總資本額為壹佰伍拾億貳仟萬元正，名稱為「台灣金聯資產管理股份有限公司」。
- 2、修訂「中華民國銀行公會會員徵信準則」，經本會理事會核議通過後，函報財政部鑒核。
- 3、中華民國產物保險商業同業公會函請本會就政府擬將住宅火險自動涵蓋地震險，且將長期保單一律改為一年期，有關銀行配合辦理（一）向貸款戶代為收取每年應繳付之保費（二）修訂抵押權契約條款，增訂因地震所致之賠款，由被保險人與銀行按約定比例受領等節衍生相關問題，研提配合措施，經徵詢會員機構意見並彙整研議後，函覆該公會。
- 4、台北銀行建請研訂「集團企業」之具體定義及界定範圍，經本會研議後報請財政部復示意見，並洽請財團法人金融聯合徵信中心，就集團企業在全體金融體系授信情形配合建檔，以利銀行徵信作業及風險控管。
- 5、由本會統一申報十九家會員單位之「IC金融卡銷售點服務業務現金儲值卡電子錢作業營運計畫」，並獲核備在案。
- 6、為防範與杜絕國內磁條金融卡之偽冒及盜領事件，成立小組研議IC晶片卡取代磁條金融卡之可行性評析，並完成「磁條金融卡晶片化作業評析報告」，現正持續進行推動中。
- 7、協助台北市票券公會籌設中華民國票券金融商業同業公會。
- 8、協助會員機構向財政部台北市國稅局爭取銀行業者購買本國企業發行之海外公司債免



代徵證券交易稅乙案，業經財政部同意：「投資人在我國境外買賣國內企業在海外發行之可轉換公司債，免徵證券交易稅」，並函知各會員機構。

9、爲使銀行業能有足夠時間完成落實勞工安全衛生法各項準備工作，建請財政部轉請行政院勞工委員會同意除員工申訴及重大職災案件外，俟九十二年度再將銀行業納入專案檢查之行業。

10、爲因應國內金融電子商務金流作業之發展，由財金公司與本會各會員銀行成立XML（Extensible Markup Language）相關工作小組，完成「金融XML系統建置指引」、「金融XML系統建置指引企業篇」、「金融XML訊息建置指引」及「金融XML跨行訊息建置指引」、「金融XML訊息交換服務建置指引」及「金融XML憑證共通性技術規範」等事項。

11、中國信託商業銀行就該行發行特別股金額是否可計入銀行實收資本額內計算銀行轉投資限額乙案，經本會研議並函報財政部釋示後，函知各會員機構。



中小企業小額週轉金簡便貸款績優金融機構，暨融資服務窗口表揚典禮(右一 本會郭秘書長玉麒)

12、第一商業銀行函

詢以住宅用之不動產抵押權設定餘值爲加強債權保障之無擔保放款，於計算自有資本與風險性資產比率時，其信用風險權數是否得比照住宅用不動產擔保放款爲百分之五十乙案，經本會報請財政部釋示後，函知各會員機構。

13、中國國際商業銀行函就信用卡業務所發生之催收款金額列入計算逾放比率，而信用卡消費款之應收帳款金額卻未列入計算逾放比率之分母，似不盡合理乙節，建請轉陳財政部准予將信用卡消費款之應收帳款金額列入計算逾放比率之分母乙案，經財政部復示：「信用卡墊款暫不納入『放款餘額月報表』填報範圍」。

14、配合電子簽章法完成立法，本會拆款中心研議修訂「中華民國銀行公會金融業拆款中心會員拆款作業公約」，以簡化拆款作業，提升拆款市場效率。



- 15、參與央行同業資金調撥清算系統實施RTGS機制相關會議，研商會員單位拆款交割作業等相關措施，並邀集相關會員單位商討，獲致結論為：（1）建議會員單位參考信用評等資訊，對信用條件良好之拆入會員單位，得免以押存還款本票辦理交割。（2）為徹底改善會員單位拆款交割跑票問題，擬向財政部爭取金融機構拆款利息收入免繳納印花稅。並就上開結論函請主管機關卓採。
- 16、本會為落實信用卡特約商店刷卡不得加收手續費，函請各發卡機構於持卡人每月對帳單或卡訊中揭示，以告知持卡人刷卡，商店不得加收手續費；並請各收單機構函轉所屬特約商店持續宣導本會研議有關轉嫁手續費之特約商店之防制措施處理原則，以杜絕商店刷卡加收手續費之情事。
- 17、為降低會員銀行在網際網路交易之風險及釐清與憑證機構間之權利義務，本會研擬銀行與台灣網路認證公司之憑證「委託合約範本」供各會員銀行參酌。

## 二、因應主管機關等單位之囑託，研議各項金融業務與法令

- 1、本會依據財政部研商「失業勞工貸款相關問題」之會議決議，研訂「本會所屬會員銀行辦理展延非自願性失業勞工原購屋貸款本息作業要點」，函送各會員單位參考辦理。
- 2、財政部函囑本會研訂「本會會員自律性債權債務協商及制約機制」乙案，經研議後函報財政部卓參。
- 3、財政部囑本會研訂「營運、繳息正常之企業借款展期或續約時，因擔保品價值變化致擔保不足之處理機制」乙案，經研議後函報財政部卓採。
- 4、財政部函囑本會研訂「銀行辦理應收債權催收作業委外處理要點」，經研議後函報財政部核備。
- 5、財政部函囑本會就「稅捐稽徵機關受理金融機構依稅捐稽徵法第三十三條第一項第八款規定，申請查調債務人所得及財產等資料之作業費是否維持現行收費標準」及「稅捐稽徵機關依同法第三十條第一項規定，向金融機構調查資料，金融機構酌予收費之適法性、合理性及可行性」等二節研提意見，經研議後函報財政部卓參。



6、財政部及公共工程委員會囑就現行公共工程履約保證金保證書格式相關條文應如何修訂、公共工程逾期違約金是否應含括履約保證範圍內及如何建立公共工程各項保證或融資專戶控管制度等研提意見，經徵詢會員機構意見，彙整研議後，函送財政部及公共工程委員會卓參。

7、財政部金融局囑為因應未來銀行債權之讓與及推動資產證券化，就授信契約中增加「借款人同意其債權資料可向受讓人及債權鑑價查核人員提供，而銀行債權讓與時毋庸將債權讓與另行通知借款人」研復可行性乙案，經徵詢會員機構意見，彙整研議後，函報財政部金融局卓參。

8、財政部金融局囑就行政院九二一震災災後重建推動委員會函詢對九二一震災集合式住宅聯合貸款主辦銀行之補助計算基礎研提意見乙案，經徵詢會員機構意見彙整後，函報財政部金融局卓參。



舉辦「電子簽章法通過後對金融業之影響及因應」研討會

9、財政部金融局囑就行政院國家科學委員會所訂「國家科學技術發展計畫」中有關配合創業育成中心／開放實驗室之推動，應鼓勵金融機構承作以智慧財產權為擔保之融資參酌辦理乙案，經研議意見後，函報財政部金融局卓參。

10、九二一震災災後重建推動委員會函請本會就政府編列二十億元辦理災區企業貸款信用保證，及編列一．五億元補貼金融機構辦理受災企業擔保借款利息展延損失等相關議題研提意見乙案，經徵詢會員機構意見並彙整研議，函覆該委員會。

11、行政院九二一震災災後重建推動委員會函請本會就「九十年度第二期特別預算編列五十二億餘元，補貼金融機構協議承受受災戶原購屋貸款建物」事宜研提意見乙案，經徵詢會員機構意見並彙整研議，函覆該委員會。

12、中央銀行業務局函請本會就台灣區營造工程工業同業公會於「企業融資座談會」中所



提建議事項卓辦乙案，經與會員機構研議後，函覆中央銀行業務局。

- 13、財政部金融局囑本會就行政院消保會函請本會研訂之「電子商務消費者保護綱領」內容研提意見乙案，經研議後函請財政部金融局卓參。
- 14、依財政部指示，研修「個人電腦銀行業務及網路銀行業務服務契約範本」，並將修正意見函報財政部卓參。
- 15、配合財政部停止「銀行發行可轉讓定期存單應注意事項」之適用，依該部所囑，本會擬訂「銀行發行可轉讓定期存單作業要點」並函報財政部核備後，轉知各會員銀行遵循辦理。
- 16、為因應政府推動金融國際化政策，派遣代表參與「金融控股公司法草案」之研訂作業，並召集同業公會共同研訂「金融控股公司及其子公司自律規範」。
- 17、就惡用紓困政策之不肖廠商案例，研提對策供主管機關卓參。
- 18、金融局為研擬「本國銀行投資台灣股票相關指數期貨作業要點」，囑本會研議（一）銀行對該類避險交易之認定準則及銀行從事該交易之自律規範（包括額度、部位等限制之可行性）。（二）該類避險交易是否應包括「多頭避險」。（三）洽台灣期貨交易所共同評估銀行從事股價指數期貨於多、空頭避險及未平倉之口數，及該所之胃納與流動性評估等事項。經本會邀集臺灣期貨交易所、期貨公會、期貨商代表及會員銀行代表籌組專案小組研議完成，並函報金融局卓參。
- 19、財政部函囑本會依據巴塞爾委員會於二〇〇〇年二月發布之「銀行流動性管理之健全措施」報告所列各項原則，訂定流動性風險管理準則範本報部乙案，經本會組成專案小組研議完成後報部，並依該部要求本會轉知各會員機構應依上開報告所列各項原則，並參考本會所擬之上開範本，自訂流動性風險管理準則，確實建立有效制度以衡量、監測及控制流動性風險。

- 20、財政部發布「銀行經營信託或證券業務之營運範圍及風險管理準則」，並囑本會研擬



銀行經營證券業務風險管理規範，經本會研議完成，函報財政部卓參。

21、財政部囑就財

團法人聯合信用卡處理中心及財金資訊股份有限公司共同擬訂之「信用卡國內交易授權轉接作業規範」，研提意見報部乙案，經



新加坡經貿考察團拜訪本會

本會研議意見，報請財政部卓參。

22、財政部囑將信用卡預借現金相關事項及發卡徵信相關規定訂入本會信用卡業務委員會所屬機構辦理信用卡業務自律公約乙案，經本會研議該自律公約增修條文對照表及修正草案後，報請財政部及本會理事會議准予備查修正在案。

23、財政部囑就民衆迭有申訴銀行浮濫開發學生卡事宜，研議改進措施乙案，經本會研議意見後，函復財政部。

24、依財政部所囑研提本會信用卡機構發行學生卡業務狀況、管理機制與學生卡問題分析及解決方案，函請財政部卓參。

25、依財政部金融局指示，就銀行網頁及金融認證系統揭露客戶資訊之管理，及有關第三人冒用或盜用授權使用者代碼、密碼導致存款戶損失及資料洩密等問題，研議因應方案供會員單位參考。

26、財政部囑本會研議如何強化金融業者本身的防護措施，並配合警察機關督導確實改善營業環境，避免犯罪發生乙案，經研議擬具「金融機構強化預防犯罪設（措）施」，函報該部准予備查，並轉知各會員機構參照辦理。

27、依據銀行法第五十一條之一規定，為配合銀行業培育金融專業人才，加強金融研究訓練發展，本會擬訂「銀行業辦理金融研究訓練發展基金之提撥方法及運用管理原則」，並依該規定設置「中華民國銀行商業同業公會全國聯合會金融研究訓練發展基金管理委員會」，經本會理事會決議通過後，分別函報財政部及內政部鑒核。



- 28、金融局囑就中國國際商業銀行所詢一年期以上具有可取消或排除條款之約定融資契約，不論其是否有計收承諾費或屬依計畫條件撥款之約定，可否計入「銀行自有資本對風險性資產比率」計算表附表 1-E 第一項『原契約未滿一年或隨時可取消之承諾』項下表示意見乙案，經研議意見後，函請該局卓參。
- 29、財政部為建立我國票券集中結算、交割及保管制度，囑就保管銀行辦理交割實務作業，票券設質，塗銷、實行質權及更換擔保品交易作業流程等研提具體意見乙案，經研議意見，復請財政部鑒核。

### 三、建請研修現行法令規章，以健全金融制度

- 1、彙整會員銀行對新修訂銀行法第十二條之一適用上之疑義計三十二項，建請財政部釋示。
- 2、研提「提存法」、「強制執行法」、「動產擔保交易法」等修正之意見及條文報請主管機關卓參。
- 3、有關債券前手息追溯課稅乙案，業經本會與中華民國證券商業同業公會、中華民國人壽保險商業同業公會、台北市票券金融商業同業公會共同研擬建議方案，並聯名具函建請財政部同意參採。
- 4、建請財政部同意將金融業必須每季辦理之「重要財務業務資訊列為編製財務報告之其他揭露事項」乙節，修改為每年辦理乙次。
- 5、為遏止信用卡詐欺犯罪之成長，配合法務部推動信用卡相關刑法修正案，該修正法案業於九十年五月底獲立法院三讀通過實施。



有關支存戶因跨行匯款系統電腦故障，款項無法解付入帳，致發生存款不足退票，其退票記錄之註銷，建議中央銀行業務局放寬標準為憑匯出行（匯入行）總行出具已受理（收到）跨行匯款之證明亦可撤銷退票記錄（註記），以維客戶權益。

### 四、針對金融業務發展需要，蒐集金融資訊及撰擬各項研究報告

- 1、收集銀行金融電子商務現況、服務項目、客戶服務契約及業務量統計資料，本會業已

收集各銀行九十年一至十二月業務量統計資料，將待本會網站啓用後登錄網站，並持續進行後續分析及統計工作。

- 2、配合行政院產業自動化及電子化推動方案，落實推動金融業電子化計畫具體措施，自九十年二月起，每月定期將會員單位金融業電子化作業進度函報財政部金融局，以掌握各會員單位進度。
- 3、為蒐集大陸地區金融市場現況、稅務相關法規及准許外資銀行設立分支機構相關規定等資料，本會組成專案小組研議，完成蒐集資料並提報本會理監事會議決議洽悉在案，並函轉相關目次及資料供會員銀行規劃前往大陸設置據點之參考。
- 4、為因應國際貿易收支以O/A及D/A方式收付比重逐年增加趨勢，蒐集有關金融同業承作「國際應收帳款收買業務（International Factoring）」操作方式與風險評估方法，本會組成專案小組研議並完成蒐集資料，提報本會理監事會核議通過，並函轉相關目次及資料供會員單位參酌。

- 5、為配合電子商務及國際貿易無紙化之發展趨勢，組成專案小組研議並蒐集國際電子商務系統廠商（如 Bolero）之相關發展訊息與國際商會對電子貿易文件之相關規範和解釋，經研議並完成蒐集資料，提報本會理監事會議決議洽悉在案，並函轉相關資料供會員銀行參考。



- 6、為防範信用卡偽卡詐欺犯罪，本會成立核

發信用卡由磁條卡轉換為晶片卡之專案研究小組，並由威士國際組織（VISA）贊助聘請PWC顧問公司於九十年二月至五月對台灣地區轉換晶片卡之可行性進行研究報告，該顧問公司及VISA國際組織對本會十一家信用卡機構所提供之資料，作出全國晶片卡轉換之成本效益分析及建議報告，並由該專案小組提出晶片卡提升進度專案報告，經本會信用卡業務委員會聯席會議通過：全國晶片信用卡轉換自二〇〇二年一月開始推動；並採調整IRF（Issuer Reimbursement Fee，即國內交易求償費，或稱發卡行回佣）費率以補貼收單業者轉換刷卡（POS）機之方案及設立專案管理組織（PMO）執行運作，且提報理事會備查在案。



**五、「大陸金融體制之研究」本會因應兩岸加入 WTO 後之金融新情勢，委託中華經濟研究院進行研究，俟報告完成後，以提供會員單位參考。**

## **六、提供金融相關諮詢及參與金融安全維護、公益等活動**

- 1、就民衆或金融同業對業務部分提出之疑義，依據蒐集、建置之法規、決議函文內容，提供作為研議參考，年度受理約三百餘件。
- 2、本會為擴大及強化金融消費爭議事件之調處功能，依已設置專人及專線電話，現場及線上受理銀行客戶之申訴，並依據法規、契約之規定進行調處，並與金融局及會員銀行消費者保護專線密切聯繫，共同就爭議謀求解決，年度調處爭議事件約三十餘例。
- 3、本會以代轉函文方式，協助民衆查詢不明寄存銀行遺產計三十七案，另協助主管機關函查特定帳戶資金計十六案。
- 4、派員出席內政部警政署於九十年三月三十日召開之「臺灣地區金融機構安全維護協調督導會報」會議，並洽請彰化銀行代表於會中就各金融分支機構強化防範犯罪之設(措)施情形報告。
- 5、推薦臺灣中區郵政管理局配合內政部警政署辦理「金融機構安全維護自衛編組演訓示範觀摩」，於九十年六月十日假台中向上郵局示範演練，並由本會轉知各會員機構派員參加；另將本會演訓示範錄影帶拷貝複製發送各會員機構觀摩，以收宏效。
- 6、台北市政府警察局為維護金融機構安全，重新研修「推動金融機構預防犯罪計畫」，並據以挑選該局優秀員警，予以密集訓練後，組成為「金融機構預防犯罪環境服務團」，於八月初分組對台北市所有金融機構營業據點展開全面性檢測；並於八月三十日假彰化銀行儲蓄部舉行「金融機構預防犯罪環境評估檢測」工作成果發表記者會，深獲好評，本案本會除全程配合辦理外，於發表會中並曾敦請彰化銀行張總經理代表本會向台北市政府警察局對會員機構安全維護工作之努力表達謝忱。



7、積極參與各類慈善公益活動，年度捐助之慈善機構計有：

(1) 天主教安老院、蘆葦啟智中心等。

(2) 贊助中華工商文化協會「愛在飛揚」活動經費、補助本年度好人好事表揚代表經費、贊助救國團暑期大專青年學生銀行實習經費等。

8、配合各種國定慶典紀念節日，於國外著名媒體登載慶祝廣告。在總統就職一週年暨國慶期間，刊登贊助廣告於日本工業新聞特刊版面，以資慶祝。



## 七、舉辦金融專業性研討會及講習等活動

1、本會配合財政部金融局籌畫行政院消費者保護委員會舉辦第六屆「中華民國消費者月、消費者日」之活動中，有關園遊會之金融攤位，該項活動分別於九十年元月一日、六日及十三日，假台東、台北及高雄舉行，活動內容主要為有獎徵答及發送「定型化契約範本摺頁」等宣傳品，每一場次本會均派二位同仁參與以推廣金融業消費者保護之整體形象。

2、為改善金融體質提高銀行競爭力，由韓忠謨教授法學基金會主辦、本會協辦，於九十年二月二十三日假國立台灣大學法律學院暨社會科學院國際會議廳舉辦「金融控股公司與跨業合併法制」學術研討會。

3、本會於九十年二月二十七日、三月十六日及二十日、四月十九日、五月九日至十一日、十二月六日、十二月十九日分別赴國道公路警察局刑事警察隊、內政部警政署航空警察局、台灣警專、高雄縣警察局、台灣警專、台中地檢署實施「信用卡詐欺犯罪講習」，促使偵查機關能認識並重視信用卡詐欺犯罪之嚴重性，進而能與信用卡業者形成共識，建立良好之風險防護體系。另九十年二月十一日、四月二十日及八月五日分別赴台南市金銀珠寶公會、高雄市金銀珠寶公會及高雄縣金銀珠寶公會說明「信用卡刷卡交易作業流程注意事項」及「偽卡辨識」等課程，以減少特約商店與收單機構之交易糾紛。

4、本會為加強用戶對SWIFT最新運作之瞭解及意見交流，增加舉辦SWIFT國內用戶組



織會議（User Group meeting），並邀請 SWIFT 相關人員與會，年度共舉辦三次會員大會：

- （1）九十年三月七日會員大會邀請香港 SWIFT 兩位人員列席，Mr. Julie Pronto 及 Michael Cheung。
- （2）九十年五月二十二日舉辦會員大會討論本國支持新加坡代表參選董事乙事。
- （3）九十年九月十九日會員大會討論重新釐定本國 National Member Group 及 User Group 章程及作業規章，以及本國開放 OBU 與大陸外商銀行及大陸海外分行通匯交換 SWIFT 密碼注意事項。

- 5、為降低會員機構經營業務之信用及法律風險，本會與外匯市場發展基金會及臺灣金融研訓院於九十年三月十六日假第一銀行二十二樓大禮堂合辦「2001 ISDA（International Swaps & Derivatives Association）研討會」，會中邀請美國銀行駐亞洲法律部門主管副總裁 Mr. Flosi 律師和花旗銀行副總裁劉威琪律師主講。



- 6、亞太洗錢防制組織來台進行評鑑工作，本會配合法務部之作業及時程，於九十年三月二十九日由陳主任委員季筑代表接見及答詢，圓滿達成此次評鑑訪問。
- 7、本會與新加坡商技量管理顧問公司於九十年五月八日假台北市敦化北路一六七號地下樓合辦「銀行如何應用倒帳概率之預測以因應BIS有關資本適足率之新規定」研討會，會中由Ms. Corinne Neale和黃淥蕙小姐主講，說明新巴塞爾協定建議對IRB approach之有關規定，並研討如何運用倒帳概率（probability of default, DP）預測，提升會員機構信用風險管理能力，以因應 BIS 有關資本適足率之新規定。
- 8、為配合法務部推動信用卡相關刑法修正案，以事前溝通、事後協調方式，化解修法阻力，本會委託台灣研訓院於九十年五月十五日至十七日及廿三日至廿四日假翡翠灣福華會館辦理二梯次「信用卡業務及法務研習會」，主題係以法務部所提刑法修正案之理念溝通為主，邀請法界人士約一百名參加。

- 9、為因應國內景氣低迷，以提高金融業資金之流通及振興住宅金融市場，改善金融儲蓄機構，由韓忠謨教授法學基金會主辦、本會協辦，於九十年五月十八日假國立台灣大學法律學院暨社會科學院國際會議廳舉辦「資產證券化法制」學術研討會。
- 10、本會為利會員機構瞭解金融電子商務金流作業之發展，於九十年五月及九月舉辦「金融 XML SIG MIG 說明會」及「金融 XML 憑證共通性技術規範說明會」。
- 11、為增進金融業對電子商務廠商 ( Bolero ) 發展訊息之瞭解，特請 Bolero 公司大中華地區銷售經理譚秋朗先生於九十年六月二十六日於本會就該公司作簡介，並就相關議題進行研討。
- 12、為使各會員銀行對電子商務應用的導入與建置能有一全盤瞭解，及全面性培植會員銀行電子商務種子人才，以帶動國內客戶 ( B2C ) 及企業 ( B2B ) 廣泛應用，並加強推動各銀行電子商務人才之繁衍，本會於九十年七月三日至六日、七月十日至十三日辦理二梯次之「2001 電子商務研討會」。
- 13、財政部與本會於九十年七月九日假台北國際會議中心主辦全國信用卡會議，並由台灣美國運通國際股份有限公司、台灣大來國際信用卡股份有限公司、台灣吉士美國國際股份有限公司、萬事達卡國際組織台北辦事處、美商維信國際威士卡股份有限公司台灣分公司、財團法人聯合信用卡處理中心、財金資訊股份有限公司、財團法人金融聯合徵信中心及財團法人台灣金融研訓院協辦，本次會議由財政部顏部長慶章及本會李理事長庸三擔任召集人，財政部陳政務次長沖擔任副召集人，會前由金融局王局長耀興等八位分組召集人與八十三位委員，共同籌劃並就如何健全國內信用卡交易制度、如何強化信用卡管理架構、如何加強信用卡風險管理及如何推動信用卡業務發展等四大議題參與多次研討，於當日會議充分討論後，共獲致四十三項建議事項。
- 14、為加強會員單位對銀行暨金融業環境風險管理趨勢之瞭解，本會與企業永續發展協會、美亞環保聯盟 ( US-AEP ) 於九十年七月廿四、廿五日假台灣土地銀行總行十樓合辦「二〇〇一年銀行暨金融業環境風險管理實務研討會」，各會員單位指派授信或風險管理等業務主管共計八十餘名參加。





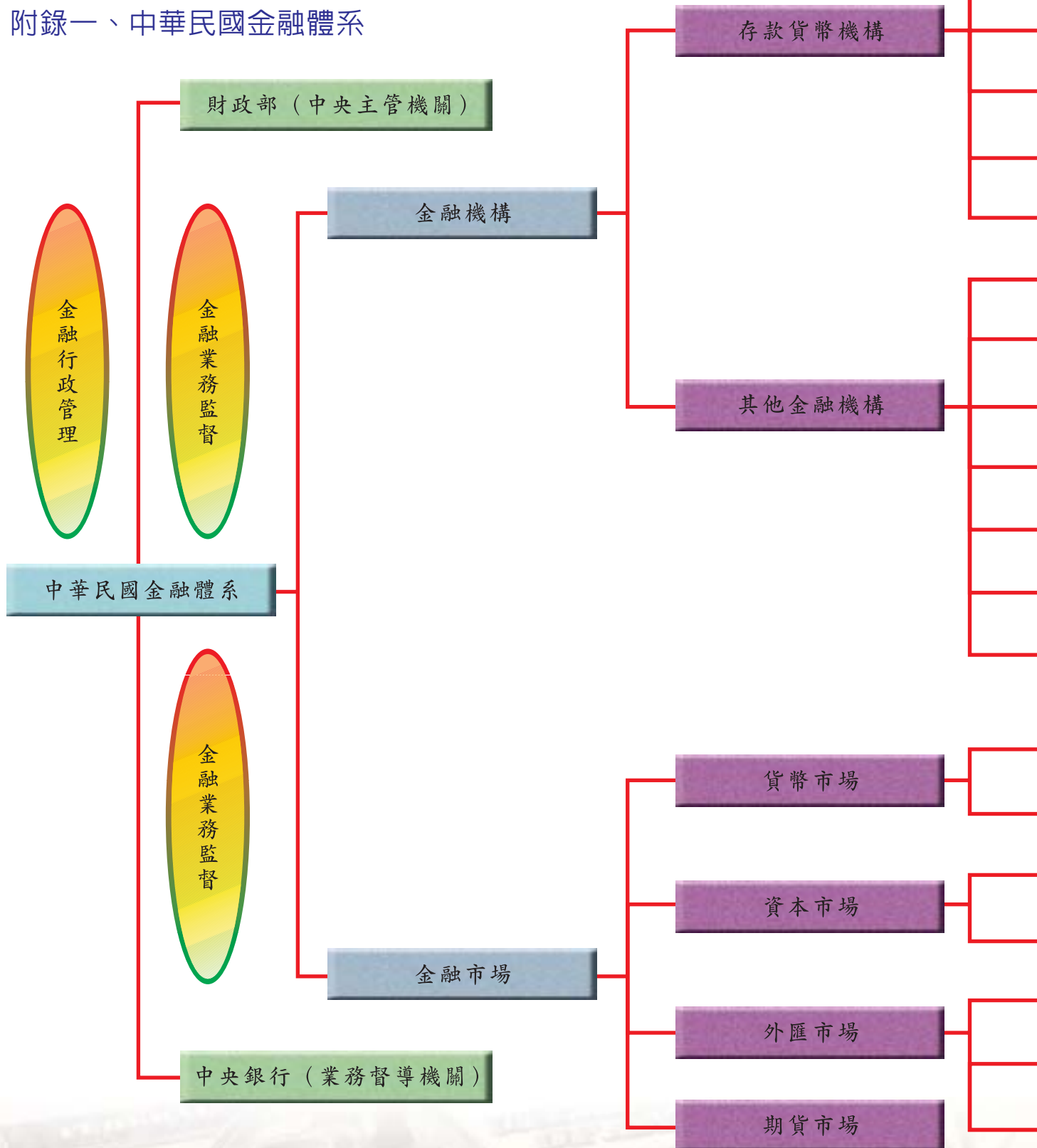
- 15、為探討現階段我國金融體系所面臨之挑戰、金融機構不良資產管理機制、資產管理公司之角色與實質經營操作等相關實務問題，本會與台灣金聯資產管理公司、中華經濟研究院於九十年九月二十七日及二十八日假中華經濟研究院蔣碩傑國際會議廳，共同舉辦「當前我國金融體系的挑戰—資產管理公司之策略與實務」研討會。
- 16、本會與亞太地區智慧卡協會（APSCA）於九十年十一月二十二、二十三日假台北六福皇宮會議中心舉辦EMV 2001-Taiwan會議，就全球智慧卡活動、EMV智慧信用卡及轉帳卡之轉型、發展與轉變中的網路及設計、計劃昇級的導入、成功的智慧卡方案、多功能應用信用卡平台及 EMV 之展望等議題進行研討。
- 17、為協助會員機構解決安全控管等共同問題，本會於九十年十二月舉辦「多功能晶片卡 IC卡技術教育訓練」，並針對多功能晶片卡之開放平台與如何在這些開放平台上開發應用系統提供一完整與深入的介紹。
- 18、為探討現階段我國金融機構整合機制、金融控股公司之角色與實際經營時所面臨問題與挑戰，本會與中華民國證券商業同業公會、中華經濟研究院於九十年十二月二十七日至二十八日假中華經濟研究院蔣碩傑國際會議廳，共同舉辦「當前我國金融體系的挑戰—金融控股之策略與實務」研討會。



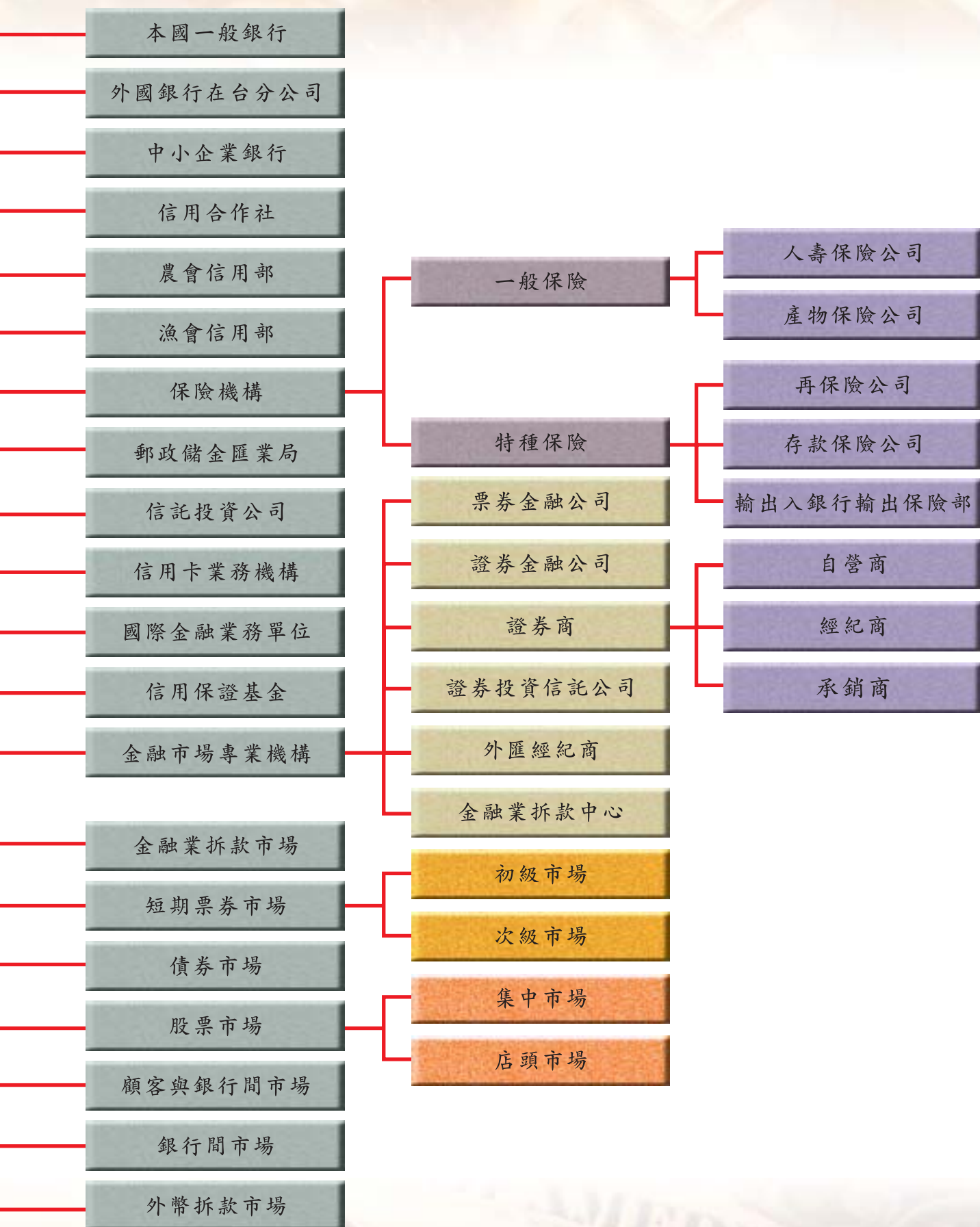
舉辦「2001年銀行暨金融業環境風險管理實務」研討會

## 【陸、附錄】

### 附錄一、中華民國金融體系







## 附錄二、本國銀行財、業務概況

民國九十年十二月底

單位：外匯交易為美金千美元，其餘為新台幣百萬元

單位名稱	項目	存款	放款	外匯交易	資產總額	淨值
中央信託局		172,911 (155,873)	181,094 (198,726)	8,082,667 (8,137,857)	274,539 (264,739)	6,121 (6,204)
中國農民銀行		413,963 (354,885)	332,376 (339,064)	4,776,428 (5,618,681)	528,864 (523,739)	25,569 (26,382)
交通銀行		266,025 (224,455)	409,084 (407,032)	8,016,996 (9,362,121)	552,105 (557,135)	54,016 (53,822)
臺灣銀行		1,915,772 (1,700,796)	1,279,768 (1,356,469)	16,571,065 (18,691,534)	2,329,143 (2,228,158)	194,481 (193,287)
臺灣土地銀行		1,360,218 (1,033,522)	1,047,259 (1,096,744)	6,932,382 (7,920,467)	1,522,478 (1,463,378)	83,269 (84,331)
合作金庫商業銀行		1,484,525 (1,276,709)	1,149,311 (1,163,627)	8,945,027 (10,481,433)	1,787,910 (1,682,779)	59,396 (57,249)
第一商業銀行		1,045,476 (930,048)	812,368 (807,365)	19,335,462 (23,773,522)	1,346,754 (1,310,564)	84,255 (83,359)
華南商業銀行		1,007,926 (879,312)	760,455 (771,660)	23,393,556 (26,136,348)	1,312,993 (1,190,511)	80,251 (78,541)
彰化商業銀行		960,905 (823,293)	737,705 (743,464)	17,274,109 (20,742,452)	1,220,426 (1,139,140)	78,501 (77,932)
華僑商業銀行		236,504 (199,307)	142,182 (171,931)	6,593,759 (8,013,547)	263,610 (260,690)	9,610 (13,053)
上海商業儲蓄銀行		281,336 (260,203)	181,099 (194,687)	10,204,151 (10,754,931)	346,587 (337,475)	43,173 (39,070)
台北銀行		533,526 (445,669)	403,179 (373,854)	7,976,456 (8,469,921)	723,451 (626,465)	46,674 (46,458)
世華聯合商業銀行		601,721 (530,909)	399,092 (415,353)	7,086,562 (9,227,215)	698,427 (654,796)	66,263 (65,040)
中國輸出入銀行		- (-)	111,403 (113,934)	108,782 (121,331)	122,672 (119,067)	16,572 (15,577)
高雄銀行		183,373 (145,095)	155,465 (147,340)	705,192 (860,145)	210,046 (190,387)	10,647 (9,962)
中國國際商業銀行		583,480 (477,426)	450,729 (472,591)	26,616,965 (27,683,135)	902,932 (884,249)	61,611 (60,767)
中華開發工業銀行		38,135 (18,452)	76,318 (75,722)	50,580 (-)	204,779 (180,771)	138,660 (113,382)
臺灣工業銀行		22,233 (15,013)	28,386 (23,023)	- (-)	49,459 (45,312)	24,767 (24,070)
華泰商業銀行		68,790 (64,369)	54,581 (52,841)	10,195 (11,967)	77,687 (72,872)	6,097 (5,921)
誠泰商業銀行		152,047 (130,061)	102,229 (102,001)	1,277,726 (374,472)	173,045 (150,991)	10,427 (10,055)
陽信商業銀行		106,931 (87,872)	78,702 (70,585)	23,673 (11,970)	118,391 (98,328)	7,103 (6,487)
板信商業銀行		89,471 (82,232)	64,545 (66,396)	9,895 (11,371)	101,251 (96,462)	8,445 (8,382)
三信商業銀行		53,906 (49,867)	32,911 (35,101)	10,000 (12,707)	59,874 (57,082)	4,613 (5,952)
聯信商業銀行		58,153 (62,108)	41,958 (42,250)	- (-)	64,472 (69,066)	5,504 (5,333)
第七商業銀行		79,907 (76,887)	51,432 (51,464)	9,030 (11,732)	86,824 (83,921)	5,717 (5,721)
高新商業銀行		47,547 (47,521)	27,949 (31,435)	- (-)	51,354 (52,019)	3,132 (3,563)
萬通商業銀行		170,823 (162,113)	134,577 (146,571)	6,907,075 (3,965,087)	195,041 (210,562)	14,553 (18,885)
大安商業銀行		177,540 (161,847)	156,501 (159,812)	1,793,618 (2,028,642)	221,082 (236,140)	16,973 (16,752)
聯邦商業銀行		159,870 (139,703)	120,532 (136,583)	3,522,561 (3,810,777)	186,659 (192,018)	16,535 (17,484)



項目 單位名稱	存款	放款	外匯交易	資產總額	淨值
中華商業銀行	188,881 (163,437)	163,960 (166,293)	960,916 (1,173,513)	213,422 (212,893)	15,428 (16,681)
遠東國際商業銀行	149,205 (129,235)	136,534 (122,481)	3,734,699 (2,173,241)	195,677 (169,008)	17,068 (17,272)
亞太商業銀行	140,846 (122,151)	110,171 (104,929)	1,020,399 (1,341,355)	162,277 (158,251)	13,393 (11,935)
華信商業銀行	217,367 (191,898)	166,126 (155,477)	19,163,232 (8,827,291)	278,750 (239,040)	23,844 (22,720)
玉山商業銀行	224,986 (192,802)	175,793 (169,242)	2,334,943 (2,671,931)	266,697 (236,677)	23,481 (21,383)
萬泰商業銀行	174,366 (137,781)	132,227 (126,105)	655,356 (958,036)	196,757 (179,565)	14,388 (12,210)
泛亞商業銀行	153,674 (128,533)	118,091 (120,390)	754,435 (1,024,094)	174,016 (169,675)	10,700 (12,342)
中興商業銀行	139,084 (136,873)	63,594 (103,842)	341,455 (601,792)	149,940 (182,959)	-16,450 (6,546)
台新國際商業銀行	234,825 (195,190)	195,493 (187,116)	10,821,993 (4,559,789)	300,792 (274,172)	28,332 (29,003)
富邦商業銀行	227,259 (206,471)	141,574 (159,996)	2,957,069 (3,007,426)	281,095 (278,200)	29,287 (26,619)
大華商業銀行	174,078 (150,129)	142,738 (137,429)	6,308,951 (3,305,099)	203,253 (192,807)	18,232 (14,768)
日盛國際商業銀行	159,957 (120,010)	134,564 (112,259)	1,182,988 (1,265,178)	185,127 (161,627)	12,367 (12,443)
安泰商業銀行	168,520 (154,288)	144,442 (146,833)	1,129,264 (950,474)	192,543 (195,841)	15,558 (16,938)
中國信託商業銀行	653,445 (544,828)	498,706 (474,982)	24,708,896 (23,803,016)	814,093 (855,293)	74,340 (67,885)
盛豐商業銀行	135,504 (115,944)	88,847 (108,783)	62,313 (335,827)	162,193 (165,244)	11,783 (12,138)
匯通商業銀行	139,063 (98,857)	115,600 (103,041)	497,556 (-)	156,193 (126,172)	11,939 (10,251)
臺灣中小企業銀行	759,131 (592,849)	616,936 (634,799)	8,577,083 (10,670,014)	929,417 (894,356)	35,584 (54,604)
台北國際商業銀行	273,981 (245,492)	206,983 (207,793)	3,617,010 (3,417,086)	319,533 (322,576)	29,144 (27,319)
新竹國際商業銀行	270,784 (238,216)	202,711 (181,372)	1,111,625 (1,245,835)	298,548 (274,443)	16,942 (17,092)
台中商業銀行	201,045 (178,478)	131,604 (133,323)	971,109 (1,021,410)	225,091 (208,955)	17,582 (17,125)
台南區中小企業銀行	118,150 (113,907)	85,461 (85,850)	181,910 (103,436)	129,692 (126,300)	8,302 (8,283)
高雄區中小企業銀行	82,985 (79,564)	41,692 (51,239)	4,675 (8,192)	83,791 (86,914)	-3,867 (2,134)
花蓮區中小企業銀行	41,204 (38,709)	24,015 (27,945)	- (-)	44,815 (43,096)	1,941 (2,261)
台東區中小企業銀行	39,524 (33,663)	23,630 (26,677)	- (-)	44,217 (42,253)	4,102 (6,099)

註：1. 外匯交易為銀行與顧客間外匯交易全年總額，其餘為年底資料。

2. ( ) 內表 89 年底或 89 年全年之資料。

3. 新台幣兌美元匯率（銀行間收盤價）：89 年為 1 美元=32.992 新台幣，90 年為 1 美元=34.999 新台幣。

4. 資料來源：金融業務統計輯要，財政部金融局編印。

5. 本表銀行排序係依照「金融業務統計輯要」之順序。

# 附錄三、中華民國金融機構在國外設立分支機構地區別、國家別統計

民國九十年十二月 底

單位：家

機構別 地區別		總計	分行	代表辦事處	其他分支機構
	總計	172	74	36	62
北美洲	小計	67	24	1	42
	美國	62	24	1	37
	加拿大	5	0	0	5
中美洲	小計	5	4	1	0
	巴拿馬	2	2	0	0
	薩爾瓦多	1	1	0	0
	巴拉圭	1	1	0	0
	巴西	1	0	1	0
歐洲	小計	17	8	5	4
	英國	6	3	3	0
	法國	1	1	0	0
	德國	2	1	1	0
	荷蘭	6	3	0	3
	比利時	1	0	0	1
	波蘭	1	0	1	0
非洲	南非	1	1	0	0
亞洲	小計	78	33	29	16
	日本	7	6	1	0
	泰國	4	1	3	0
	菲律賓	17	3	3	11
	新加坡	7	6	1	0
	香港	20	8	12	0
	澳門	1	1	0	0
	印尼	7	0	4	3
	越南	8	3	4	1
	巴林	1	0	1	0
	印度	1	1	0	0
	馬來西亞	3	3	0	0
	緬甸	0	0	0	0
	高棉	1	1	0	0
	中國大陸	1	0	0	1
大洋洲	小計	4	4	0	0
	澳大利亞	3	3	0	0
	帛琉	1	1	0	0

資料來源：「基本金融資料」，財政部金融局編印，91年1月。

說明：

1. 其他分支機構係指子銀行及子銀行之分行。
2. 中央信託局海外分支機構不經營銀行業務，未予列入。



## 附錄四、外國銀行在華設立分行及代表人辦事處地區別、國家別統計

民國九十年十二月 底

單位：家

機構別 地區別		在華設有分行之銀行	分行	代表人辦事處
	總計	38	69	17
北美洲	小計	12	21	2
	美國	10	19	1
	加拿大	2	2	1
歐洲	小計	11	21	9
	英國	1	3	0
	法國	4	7	0
	德國	1	1	3
	荷蘭	2	5	1
	瑞士	1	1	1
	盧森堡	0	0	1
	瑞典	0	0	1
	比利時	2	4	0
	義大利	0	0	1
	列支敦士登	0	0	1
亞洲	小計	13	25	5
	日本	5	6	1
	泰國	1	3	0
	菲律賓	1	3	3
	新加坡	4	4	0
	香港	2	9	1
大洋洲	澳大利亞	1	1	0
非洲	南非	1	1	1

資料來源：「基本金融資料」，財政部金融局編印，91年1月。

說明：本表係依據實際營業數統計。

## 附錄五、本會大事紀（90.1-90.12）

90.01.06 本會於九十年一月六日及一月十三日與財政部金融局行政院消費者保護委員會共同舉辦「中華民國消費者月、消費者日活動」。

90.01.18 召開第六屆第二十五次理事會議。

90.02.22 召開第六屆第二十六次理事會議。

90.02.23 舉辦「金融控股公司與跨業合併法制」學術研討會。

90.03.27 召開第六屆第二十七次理事會議。

90.03.27 召開第六屆第九次監事會議。

90.04.26 召開第六屆第二十八次理事會議。

90.05.03 分別於九十年五月三日針對金融同業召開第一梯次「金融 XML SIG MIG 說明會」，於九十年五月十八日針對企業及資訊服務業者召開第二梯次「金融 XML SIG MIG 說明會」。

90.05.18 假國立台灣大學法律學院暨社會科學院國際會議廳舉辦「資產證券化法制」學術研討會。

90.05.31 召開第六屆第二十九次理事會議。

90.06.28 召開第六屆第六次理監事聯席會議。

90.07.03 於九十年七月三日、七月十日舉辦第一、第二梯次「金融電子商務研討會」。

90.07.24 本會於九十年七月二十四日及七月二十五日舉辦「二〇〇一年銀行暨金融業環境風險管理實務研討會」。

90.07.26 召開第六屆第三十次理事會議。

90.08.08 本會李理事長於九十年八月八日至八月十一日代表本會參加於美國洛杉磯召開之「第十七屆世華金融聯誼會」。

90.08.17 召開第七屆第一次會員代表大會暨第七屆第一次理事會議。

90.08.17 召開第七屆第一次監事會議。



90.09.27 本會於九十年九月二十七日、二十八日與財團法人中華經濟研究院聯合舉辦「當前我國金融體系的挑戰－不良金融資產管理與資產管理公司」研討會。

90.09.25 於九十年九月二十五日上、下午舉辦兩場次「金融 XML 憑證共通性技術規範說明會」。

90.09.27 召開第七屆第二次理事會議。

90.10.15 召開第七屆第三次理事會議。

90.10.26 舉辦「資產管理公司的概念與實行」研討會。

90.11.10 本會與台北市銀行公會合辦「風險管理之架構與實務運用」研討會。

90.11.17 舉辦「國貿條規二千年版暨相關信用狀實務研習會」。

90.11.29 召開第七屆第四次理事會議。

90.11.29 召開第七屆第二次監事會議。

90.12.05 本會配合台北外匯市場發展基金會與台灣金融研訓院共同舉辦「信用型衍生性商品交易 ( Basic Credit Derivatives Introduction Selected Applications, Case Studies ) 研討會」。

90.12.11 於九十年十二月十一日至十三日舉辦「多功能晶片卡－IC 卡技術教育訓練」研討會。

90.12.20 召開第七屆第一次理監事聯席會議。

90.12.27 本會與台灣法學會共同舉辦「金融機構合併與資產管理公司法律問題之探討」研討會。

90.12.27 本會於九十年十二月二十七日、二十八日與財團法人中華經濟研究院聯合舉辦「當前我國金融體系的挑戰－金融控股公司之策略與實務研討會」。



# 附錄六

# 中華民國銀行公會會員單位所屬總機名單

編制日期：90.12.31

單位名稱	負 職	責 別	人 姓 別	電話號碼	傳真號碼	地 址	網址 / 電子郵件信箱
中央信託局	理事主席	王 得 山		02-23111511	02-23880382	100 台北市中正區武昌街一段四九號	www.ctoc.com. ctc02201@ctoc.com.tw
交通銀行	董事長	鄭 深 池		02-23613000	02-23113263	100 台北市中正區衡陽路九一號	www.ctnbank.com.tw
中國農民銀行	董事長	趙 捷 謙		02-21003456	02-25622161	100 台北市中山區南京東路二段八五號及八七號一至八樓	www.farmerbank.com.tw
中國輸出入銀行	總經理	符 寶 玲		02-23210511	02-23940630	100 台北市中正區南海路三號八樓	www.eximbank.com.tw/ exibank@exibank.com.tw
臺灣銀行	董事長	陳 木 在		02-23493456	02-23892053	100 台北市中正區重慶南路一段一二〇號	www.bot.com.tw
臺灣土地銀行	董事長	魏 啓 林		02-23482456	02-23757022	100 台北市中正區館前路四六號	www.landbank.com.tw/ LBOT@mail.landbank.com.tw
合作金庫銀行	董事長	梁 成 金		02-23118811	02-23752779	100 台北市中正區館前路七七號	www.tcb-bank.com.tw
第一商業銀行	董事長	陳 建 隆		02-23481111	02-23610036	100 台北市中正區重慶南路一段三〇號	www.firstbank.com.tw/ fcb@mail.firstbank.com.tw
華南商業銀行	董事長	林 明 成		02-23713111	02-23315737	100 台北市中正區重慶南路一段三八號	www.hncb.com.tw
彰化商業銀行	董事長	張 伯 欣		02-25362951	02-25313023	104 台北市中山區中山北路二段五七號	www.chb.com.tw/ paul@msl.chb.com.tw
臺灣中小企業銀行	董事長	王 榮 周		02-25597171	02-25507232	103 台北市大同區塔城街三〇〇號	www.tbb.com.tw/ tbb@mail.tbb.com.tw
台北銀行	理事主席	林 基 源		02-25425656	02-25652122	104 台北市中山區中山北路二段五〇號	www.taipeibank.com.tw
高雄銀行	董事長	董 瑞 斌		07-5570535	07-5580529	813 高雄市左營區博愛二路一六八號	www.bok.com.tw
郵政儲金匯業局	局長	黃 水 成		02-23931261	02-23979333	106 台北市大安區愛國東路二一六號	www.prsb.gov.tw
台灣土地開發信託 投資公司	董事長	范 義 桓		02-23311234	02-23831552	100 台北市重慶南路一段二號	www.tdtc.com.tw
中國國際商業銀行	董事長	林 宗 勇		02-25633156	02-25611216	104 台北市中山區吉林路一〇〇號	www.icbc.com.tw/ Service@icbc.com.tw
華僑商業銀行	董事長	張 鈞		02-82411166	02-82411241	235 台北縣中和市中山路2段228號5樓	www.booc.com.tw
上海商業儲蓄銀行	董事長	榮 鴻 慶		02-2581711	02-25638591	104 台北市中山區民權東路一段二號	www.scsb.com.tw
世華聯合商業銀行	董事長	汪 國 華		02-2312555	02-23894733	100 台北市中正區館前路六五號	www.uwccb.com.tw



單位名稱	負 職	責 別	人 姓 別	電話號碼	傳真號碼	地 址	網址 / 電子郵件信箱
中華開發工業銀行	董 事 長	劉 泰 英		02-27638800	02-27660047	105 台北市松山區南京東路五段一二五號	www.cdibank.com.tw
臺灣工業銀行	董 事 長	謝 森 中		02-23451101	02-87893567	110 台北市信義區松仁路九七號	www.ibt.com.tw
中興票券金融公司	董 事 長	汪 崇 山		02-23569988	02-23918455	100 台北市中正區忠孝東路二段一二三號三至七樓	www.chbfc.com.tw
國際票券金融公司	董 事 長	林 華 德		02-25181688	02-25159050	104 台北市中山區南京東路二段一六七號九至一一樓	www.ibfc.com.tw
中華票券金融公司	董 事 長	曾 建 成		02-27021177	02-27065540	106 台北市大安區敦化南路二段一四號	www.cbf.com.tw/ service@cbf.com.tw
復華證券金融公司	董 事 長	張 昌 邦		02-23497899	02-23754622	100 台北市忠孝西路一段四號五樓	www.cbf.com.tw
台北國際商業銀行	董 事 長	何 壽 川		02-25063333	02-25062462	104 台北市中山區南京東路三段三六號	www.ibtpe.com.tw
新竹國際商業銀行	董 事 長	詹 宣 勇		03-5245131	03-5250977	300 新竹市中央路一〇六號	www.hibank.com.tw
台中商業銀行	董 事 長	蔡 裕 芳		04-22236021	04-22240748	403 台中市西區民權路八七號	www.tcbbank.com.tw/ master@ms1.tcbbank.com.tw
臺南區中小企業銀行	董 事 長	陳 秉 鈞		06-2139171	06-2130895	700 台南市中區西門路一段五〇六號	www.tnb.com.tw/ p0980@mail.tnb.com.tw
高雄區中小企業銀行	董 事 長	王 仁 孚		07-2613030	07-2913423	801 高雄市前金區中正四路八七號	www.kbb.com.tw
花蓮區中小企業銀行	董 事 長	林 鈞 銘		02-27732338	02-27730178	105 台北市復興北路四八號六樓	www.banklotus.com.net
台東區中小企業銀行	董 事 長	張 光 明		089-345888	089-331194	950 台東市中華路一段三五四號	www.ttbb.com.tw
萬通商業銀行	董 事 長	高 清 愿		02-25562088	02-25552120	103 台北市大同區承德路一段一七號	www.grandbank.com.tw
大安商業銀行	董 事 長	高 志 尚		02-27126666	02-27197415	105 台北市松山區民生東路三段一一七號	www.dab.com.tw
中華商業銀行	董 事 長	王 又 曾		02-55586666	02-55588673	104 台北市中山區南京東路三段六八號	www.chinesebank.com.tw
萬泰商業銀行	董 事 長	許 勝 發		02-27011777	02-27849842	106 台北市大安區敦化南路二段三九號五至十樓	www.cosmosbank.com.tw/ bbb@cosmosbank.com.tw
台新國際商業銀行	董 事 長	吳 東 亮		02-25683988	02-25117746	104 台北市中山區中山北路二段四四號	www.taishinbank.com.tw
玉山商業銀行	董 事 長	黃 永 仁		02-23891313	02-23891115	100 台北市中正區武昌街一段七七號	www.esunbank.com.tw
泛亞商業銀行	董 事 長	柯 飛 樂		02-23279998	02-33931565	100 台北市中正區忠孝東路二段一二三號二樓、十一樓及 地下一樓	www.panasiaibank.com.tw
亞太商業銀行	董 事 長	許 震 金		04-22271799	04-22270065	400 台中市西區民權路六六號	www.apacbank.com.tw

單位名稱	負責人 職別姓名	電話號碼	傳真號碼	地 址	網址 / 電子郵件信箱
中國信託商業銀行	董事長 辜 濂 松 總經理 辜 仲 諒	02-27222002	02-27234180	110 台北市信義區松壽路三號	www.chinatrust.com.tw
遠東國際商業銀行	董事長 徐 旭 東 總經理 洪 信 德	02-23786868	02-23765691	106 台北市大安區敦化南二段二〇七號二六及二七樓	www.feib.com.tw
富邦商業銀行	董事長 俞 政 總經理 王 全 喜	02-27716699	02-27730763	106 台北市大安區仁愛路四段一六九號二、三、五樓及地下一、二樓	www.fubonbank.com.tw/ fubon@fubonbank.com.tw
日盛國際商業銀行	董事長 陳 國 和 總經理 陳 昭 松	02-25615888	02-25219889	104 台北市中山區松江路六八號	www.Jihsunbank.com.tw
華信商業銀行	董事長 盧 正 昕 總經理 陳 柏 蒼	02-25082288	02-25083456	104 台北市中山區建國北路二段九之一號	www.banksinopac.com.tw
聯邦商業銀行	董事長 黃 春 鐘 總經理 李 憲 章	02-27180001	02-25455169	105 台北市松山區民生東路三段一〇九號三樓	www.ubot.com.tw
大眾商業銀行	董事長 陳 田 錨 總經理 林 進 財	02-25150888	02-25083818	104 台北市中山區建國北路二段一二〇號十五樓	www.tcbank.com.tw/ service@tcbank.com.tw
中興商業銀行	董事長 潘 隆 政 總經理 林 茂 雄	02-25616601	02-25119282	802 高雄市苓雅區四維路三〇號 104 台北市中山區松江路二三〇號	www.csbank.com.tw
安泰商業銀行	董事長 林 堉 璿 總經理 劉 政 德	02-27189999	02-27187843	105 台北市松山區民生東路三段一五八號三樓	www.entiebank.com.tw
誠泰商業銀行	董事長 林 誠 一 總經理 莊 信 義	02-23812160	02-23752538	108 台北市萬華區西昌街一三四號	www.makotobank.com.tw
慶豐商業銀行	董事長 黃 世 惠 總經理 張 吉 平	02-23114881	02-23712395	100 台北市中正區南陽街一號	www.chinfonbank.com.tw
陽信商業銀行	董事長 陳 勝 宏 總經理 林 金 隆	02-28208166	02-28218571	112 台北市北投區石牌路一段八八號	www.esunnybank.com.tw/ sunnybnk@ms33.hinet.net
板信商業銀行	董事長 劉 炳 輝 總經理 莊 中 亨	02-29629170	02-29572011	220 台北縣板橋成都街一八號	www.bop.com.tw
華泰商業銀行	董事長 林 敏 雄 總經理 張 子 富	02-27525252	02-27775213	104 台北市中山區長安東路二段二四六號	www.hwataibank.com.tw/ Hooool@hwataibank.com.tw
匯通商業銀行	董事長 李 明 賢 總經理 陳 金 漢	02-23776999	02-23773999	106 台北市郭化路二段二一八號	www.cathay-bank.com.tw
第七商業銀行	董事長 張 啓 仲 總經理 蘇 天 佑	04-22259111	04-22232652	403 台中市西區中華路一段三五號	www.luckybank.com.tw
三信商業銀行	董事長 廖 君 澤 總經理 張 英 哲	04-22245161	04-22275237	400 台中市公園路三二之一號	www.cotabank.com.tw/ customer@cotabank.com.tw
聯信商業銀行	董事長 邱 錦 德 總經理 李 增 昌	04-22203176	04-22232912	400 台中市區中華路一段一二六號	www.ucbank.com.tw/ service@mail.ucbank.com.tw
高新商業銀行	董事長 趙 復 田 總經理 王 趙 男	07-5580711	07-3502980	813 高雄市立文路七五號	www.ksbank.com.tw
萬通票券金融公司	董事長 紀 聰 惠 總經理 王 和 生	02-87802801	02-87890349	110 台北市信義區忠孝東路四段五六〇號一樓	Masake@ms48.hinet.net
玉山票券金融公司	董事長 許 守 忠 總經理 蔡 秋 雄	02-27391313	02-27391317	110 台北市信義區基隆路二段五一號五樓之三	www.esunbank.com.tw/ Bill/esb6.html